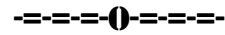


**MINISTÈRE DE L'ENVIRONNEMENT DES
EAUX, FORÊTS, CHASSES ET PÊCHES**

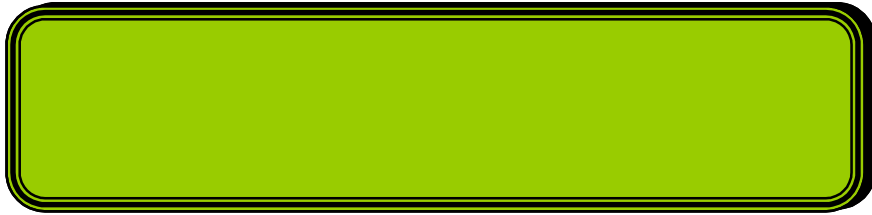


**RÉPUBLIQUE CENTRAFRICAINE
UNITÉ - DIGNITÉ - TRAVAIL**



PROJET CAF/96/G-31 - SNPA-DB

**STRATÉGIE NATIONALE ET PLAN D'ACTION
EN MATIÈRE DE DIVERSITÉ BIOLOGIQUE**



Bangui, Mars 2000

PRÉAMBULE

Le Gouvernement centrafricain a ratifié le **15 Mars 1995**, la Convention sur la diversité biologique issue de la Conférence des Nations- Unies et d'autres partenaires tenue à Rio de Janeiro du **3 au 14 Janvier 1992**. Cette ratification exigeait de la RCA, la mise en place d'une Stratégie Nationale et un Plan d'action pour la conservation et l'utilisation durable des ressources de la biodiversité et le partage équitable des revenus générés par leur exploitation.

A cette fin, le Gouvernement a mis en place le **Projet CAF / 96 / G-31** "Stratégie Nationale et Plan d'Actions en matière de la diversité biologique" financé par le FEM, par l'entremise du PNUD à la hauteur de **178 300 \$ EU**. Le but visé est de mettre en place une stratégie nationale suivie d'un plan d'action en matière de la biodiversité et de l'agrobiodiversité.

La formulation de cette stratégie a d'abord conduit le projet à mener, des études bibliographiques spécifiques sur la biodiversité et l'agrobiodiversité pour faire l'état des lieux et de conservation des principales ressources biologiques d'une part, suivi des études de terrain selon la méthode **MARP** (Méthode Active de Recherche Participative).

Ces études ont permis de recueillir des informations au niveau local et d'organiser ensuite des ateliers régionaux avec les principaux acteurs des préfectures concernées.

L'analyse des pressions anthropiques et socio-économiques, les problèmes écologiques sur la diversité biologique et l'agrobiodiversité à l'échelle locale et régionale ainsi que le partage équitable des bénéfices issus de leur exploitation ont constitué la base des échanges de vues qui ont prévalu lors des différentes concertations populaires, à travers des ateliers notamment.

Les résultats de ces ateliers ont été ensuite restitués aux différents acteurs venus de l'arrière-pays ,au cours de l'atelier national organisé à Bangui en **janvier 2000**.

Le but final est la mise en place d'un plan d'action pour la conservation et l'utilisation durable des ressources de la biodiversité et le partage équitable des gains générés de leur exploitation.

Le problème de la biosécurité a été examiné au niveau de chaque site avec les différents partenaires car il constitue dans certaines zones un facteur de perturbation potentielle des ressources de la diversité biologique et ceux de l'agrobiodiversité.

Ces problèmes se posent de manière différente, en fonction des principaux écosystèmes du pays, à savoir :

- la forêt dense humide ;
- les savanes ;
- la forêt dense sèche ;
- la steppe.

Il faut en outre signaler le cas des galeries forestières le long des cours d'eau et les forêts denses semi- humides qui sont des témoins forestiers en domaine soudano- guinéen.

La forêt dense humide est l'écosystème qui apparaît comme celui qui abrite le plus d'espèces animales et végétales et d'espèces endémiques suivies par les forêts denses sèches et les forêts galeries.

L'identification et la hiérarchisation des pressions humaines et l'analyse de la durabilité des systèmes d'exploitation des ressources sur la diversité biologique terrestre et des causes principales des pressions par région écologique, montrent que les principaux facteurs sont les feux de brousse, le défrichement agricole, l'exploitation industrielle du bois, le pâturage bovin suivis de l'exploitation du diamant et l'or. Les menaces qui en résultent sont essentiellement l'altération qualitative et quantitative de l'habitat, la raréfaction des ressources génétiques et la dégradation des sols. La savanisation est une menace réelle pour l'extrême Nord- Est du pays.

L'élaboration d'un plan d'action est bienvenue pour trouver des solutions aux menaces qui pèsent sur la diversité biologique en République Centrafricaine quant aux ressources biologique aquatique.

2 - INTRODUCTION

Le présent rapport fait suite aux travaux de l'atelier de Planification pour la définition du plan d'action du Projet CAF/96/G-31 - "Stratégie Nationale et Plan d'Action en matière de Diversité Biologique" tenu du **28 Mars** au **2 Avril 2000** à Bangui. La particularité dudit document et qu'il tente de rappeler de manière succincte des étapes de planification antérieures.

Il présente de manière succincte le contexte de l'atelier, son déroulement, la composition de l'Equipe de planification, l'analyse de la situation, celles des concernés, des problèmes et enfin les éléments de planification du projet qui comprennent les résultats des travaux, le tableau synoptique de planification ainsi que les dispositions relatives à la mise en œuvre.

2.1- CONTEXTE ET JUSTIFICATION

Après avoir ratifié la Convention sur la Diversité Biologique en **Mars 1995**, la République Centrafricaine a entrepris le processus d'élaboration d'un plan National de Conservation et de Gestion de la biodiversité, à l'instar des autres pays signataires de la Convention de Rio de Janeiro en **1992**.

Le financement octroyé par le Fonds pour l'Environnement Mondial

Le financement octroyé par le Fonds pour l'Environnement Mondial (**F.E.M**) au Gouvernement a permis à ce dernier à mettre en place le Projet CAF/96/G-31 - "Stratégie Nationale et Plan d'Action en matière de Diversité Biologique" pour la conduite dudit processus.

Des études bibliographiques assorties des informations obtenues à travers la MARP, ont permis d'élaborer le document de stratégie, adopté en **Janvier 2000** à Bangui. L'objet du présent séminaire est de :

- Présenter la stratégie nationale en matière de conservation de la flore et de la faune, des ressources de l'Agrobiodiversité, de la Biosécurité, du Partage équitable, puis de la gestion et de l'Utilisation durable des ressources biologiques ;
- Définir un plan d'action approprié de la stratégie nationale et ;
- Inventorier et déterminer les coûts des ressources nécessaires à la mise en œuvre dudit plan.

Par ailleurs, le plan d'action de cette stratégie, objet du présent rapport constitue une étape. Il sera complété de budget, de fiches de programmes et projets, d'un plan de financement et de mobilisation de ressources.

2.2. MÉTHODOLOGIE.

La méthodologie utilisée est celle de la planification par objectifs qui repose essentiellement sur :

- la méthode devant servir de fil conducteur au travail du groupe de planification ;
- le travail en équipe qui sert de cadre pour l'étude des problèmes multisectoriels et ;
- la visualisation qui aide à retenir par écrit les contributions des participants et à fixer les résultats de la discussion.

L'emploi de cette méthode dans le cadre de cet atelier se justifie dans la mesure où, pour l'analyse et la planification du programme, elle repose sur l'expérience selon laquelle le travail en commun s'effectue plus harmonieusement lorsque les participants peuvent s'accorder sur des objectifs formulés aussi clairement que possible.

Cependant les problèmes centraux et les objectifs ont été définis lors des exercices antérieurs.

3. ORGANISATION ET DÉROULEMENT DES TRAVAUX.

L'atelier s'est tenu du **28 Mars** au **2 Avril 2000**, au lieu du **28 Mars** au **1^{er} Avril** comme initialement prévu. Les travaux ont débuté à l'hémicycle de la CEMAC jusqu'au **1^{er} Avril** pour se poursuivre à l'hôtel Levy's le **2 Avril**. Le calendrier a été dépassé de 24 heures pour compenser la journée du **29 Mars** qui est déclarée fériée en République Centrafricaine.

Il conviendrait de rappeler que la cérémonie d'ouverture des travaux a été placée sous les auspices de Monsieur **Léon SALAM**, Chef de Cabinet, représentant le Ministre de l'Environnement, des Eaux, Forêts, Chasses et Pêches en mission. Le texte de son allocution est annexé au présent rapport. Le séminaire a débuté par des travaux en plénière avant de se poursuivre en commissions. Trois commissions ont été mis en place pour la circonstance .

4. ANALYSE DE LA PARTICIPATION

L'atelier a connu une participation et une assiduité moyennes, dues aux horaires de travail perturbés par l'absence des moyens de transport pour la plupart des participants. Il faudrait également signaler que les conditions rigides d'accès aux locaux de travail, au problème de calendrier national mentionné plus haut et à la "faible motivation" des participants qui ont déclaré avoir peu de raison de mobiliser leurs ressources propres pour participer à un séminaire pendant un week-end ont également constitué les problèmes rencontrés lors de ce séminaire. L'effectif de départ (**22** personnes) s'est réduit progressivement pour se stabiliser à douze(**12**) personnes, soit un taux moyen de participation de **54,55 %**.

L'effectif très réduit de certaines commissions a joué dans une certaine mesure sur le rythme de travail. Cependant, le mérite de l'équipe noyau composé de douze (12) personnes, dont l'engagement et la participation ont permis d'atteindre l'objectif de l'atelier doit être salué et reconnu à sa juste valeur.

En dépit de ces aléas, ont participé à l'atelier :

- des membres du comité de pilotage du projet ;
- de l'équipe de planification ;
- des cadres des Ministères et autres projets impliqués ;
- des Organisations Non Gouvernementales
- du PNUD et,
- de l'Equipe de Gestion du Projet.

Une équipe de deux facilitateurs composée notamment de Messieurs **Polycarpe NGALEU** et **Gustave DOUNGOUBE**, a géré les travaux dudit atelier.

La liste des participants est jointe en annexe.

5. ANALYSE DE LA SITUATION

Pour jeter les bases d'une discussion fructueuse sur l'analyse de la situation, deux interventions ont été faites en plénière. Monsieur **Jacques Paulin REGNER**, Consultant National du Projet a retracé la genèse du Projet ainsi que les grandes lignes de la Convention tandis que Monsieur **Gustave DOUNGOUBE**, Co- Modérateur, a fait une présentation exhaustive sur les résultats des travaux de l'équipe de terrain obtenus grâce à la MARP.

Au cours de son exposé, Monsieur **DOUNGOUBE Gustave** a présenté successivement la situation de la flore, de la faune terrestre et aquatique, de l'agrobiodiversité touchant aussi bien les productions vivrières, industrielles qu'animales et enfin la matrice composée de Partage Equitable des bénéfices résultant de l'exploitation des ressources biologiques.

L'ensemble des présentations a suscité des questions de clarification et de contribution de la part des participants ; l'ensemble des questions devrait être posé lors des travaux en commissions, afin de gagner du temps.

6. ANALYSE DES CONCERNÉS

Au cours de différentes présentations faites par le Consultant national Principal et le co-Modérateur, il n'est dégagé de plan d'actions en matière de conservation de la biodiversité concerne plus d'un acteur. Les concernés proviennent de couches sociales et d'horizons socio-professionnels variés.

Ils vont des populations en général, des agriculteurs, chasseurs, pêcheurs, éleveurs, apiculteurs industriels (SOCOCA, COCECOT, SOGESCA, CENTRAPALM, etc...), des groupements, des coopératives, administrations, des acteurs de la profession libérale, des hommes, des femmes, jeunes, vieux, populations autochtones (Ba AKA), éleveurs, agriculteurs, chasseurs, pêcheurs, etc... .

Certains acteurs interviennent soit directement (populations rurales, chasseurs, agriculteurs, chasseurs, pêcheurs, tradipraticiens) soit indirectement sur les ressources de la biodiversité (commerçant, riches propriétaires, politiciens, décideurs, etc...).

Les pressions exercées par les catégorie d'intervenants cités ci-dessus à travers des pressions multiformes ont engendré des problèmes qui sont analysés ci-après.

7. ANALYSE DES PROBLÈMES

La présentation de la situation de la diversité biologique fait ressortir des problèmes l'ampleur est en fonction des modes de prélèvements et de technologies utilisées, du mode de vie des intervenants et surtout de leur perception de la biodiversité en particulier et des ressources naturelles en général.

Les problèmes n'ont pas été identifiés lors du Séminaire mais lors de la formulation des stratégies d'action. Cependant leur rappel dans le cadre de ce rapport permettra de mieux apprécier les résultats et les activités proposées. Les problèmes ont été identifiés en fonction du type de la ressource biologique et de la manière dont les bénéfices qui découlent de leur exploitation sont partagés. A chaque type de ressource correspond un problème central avec certaines causes et conséquences transversales. Il existe des causes structurelles, intermédiaires et immédiates. Certaines conséquences sont liées alors que d'autres sont isolées.

En ce qui concerne la diversité biologique, il a été identifié huit(8) problèmes centraux qui sont :

- Perte de ressources végétales ;
- Diminution de la faune ;
- Les espèces animales domestiques locales sont menacées ;
- Perte des variétés de l'agrobiodiversité ;
- Risques biotechnologiques ignorés ;
- Répartition non équitable des bénéfices de la biodiversité ;
- Ressources biologiques gaspillées ;
- Dégradation des zones humides.

Pour l'ensemble des problèmes, il a été proposé un objectif global, et pour chaque type de problème, des solutions (actions) ont été également proposées, des résultats espérés et des activités proposées. Tous ces éléments se trouvent dans le tableau synoptique de planification ci-après.

8. PLANIFICATION DU PROJET

(Cf Tableau synoptique)

TABLEAU SYNOPTIQUE DE PLANIFICATION

Durée : 5 ans

CONSERVATION ET UTILISATION DURABLE DE LA DIVERSITE BIOLOGIQUE EN RCA
TABLEAU SYNOPTIQUE DE PLANIFICATION

| STRATEGIE | INDICATEURS OBJECTIVEMENT VERIFIABLES | SOURCES DE VERIFICATION | FACTEURS EXTERNES | | | | |
|---|--|---|--|--|---|---|--|
| <u>Objectif Global</u> Le développement humain est assuré de façon durable en RCA | | | | | | | |
| <u>Objectif du Programme</u> La biodiversité est conservée et utilisée durablement en RCA | <ul style="list-style-type: none"> - La couverture végétale a augmenté de plus de 5 % sur l'ensemble du territoire de la RCA pendant la durée du Projet - La population des espèces animales vulnérables a augmenté d'au moins 3 % pendant la durée du Projet - La contribution des ressources de la biodiversité au PNB de la RCA a augmenté de % en 5 ans - 15 % de la superficie du territoire centrafricain est érigé en aires protégées dont 30 % sont aménagés avant la fin de la période (5 ans) | <ul style="list-style-type: none"> -Photos satellites (PRGIE) -Biomonitoring(Directeur Faune, ICRA) -Comptabilité Nationale -MEEFCP (Directeur Faune) | <ul style="list-style-type: none"> - Le processus de décentralisation est conduit à bon terme - Les organisations et la coopération internationale soutiennent / compensent effectivement les efforts de conservation de la Biodiversité | | | | |
| <u>Résultats</u> 1- Les aires protégées sont bien gérées 2- De nouvelles aires protégées sont créées 3- Les espèces animales et végétales des Zones non protégées sont mieux gérées | <p>R1.1- Les populations des espèces animales menacées augmentent dans toutes les aires protégées à partir de la 4^e année</p> <p>R1.2- Les semenciers de toutes les espèces végétales clé sont maintenus dans toutes les aires protégées à partir de l'année 5.</p> <p>R1.3- La fréquence de rencontre (indice d'abondance) est redevenue optimale pour les aires protégées :</p> <ul style="list-style-type: none"> -Eléphant- gorille dans les forêts du Sud-Ouest -Girafes- autruches dans les aires protégées des savanes du Nord <p>R2.1- Au moins 4% de la superficie du territoire national est érigé en Aires protégées au cours des 2 premières années</p> <p>R3.1- Les indices d'abondance sont confirmés pour les espèces spécifiques à partir de la 4^e année dans les zones protégées :</p> <table style="width: 100%; border: none;"> <tr> <td style="width: 50%; vertical-align: top;"><u>Savanes</u></td> <td style="width: 50%; vertical-align: top;"><u>Forêts</u></td> </tr> <tr> <td style="vertical-align: top;"> <ul style="list-style-type: none"> - Elan de Derby -Cob de Buffon - - Cob de Fassa -Eléphant - Lion, Panthère ,Lecaon, Autruche </td> <td style="vertical-align: top;"> <ul style="list-style-type: none"> - Bongo -Eléphant -Gorille -Chimpanzé - léopard -Perroquet </td> </tr> </table> | <u>Savanes</u> | <u>Forêts</u> | <ul style="list-style-type: none"> - Elan de Derby -Cob de Buffon - - Cob de Fassa -Eléphant - Lion, Panthère ,Lecaon, Autruche | <ul style="list-style-type: none"> - Bongo -Eléphant -Gorille -Chimpanzé - léopard -Perroquet | <ul style="list-style-type: none"> - (1, 2, 3)- Rapports de Biomonitoring des Aires protégées - Textes de classement/ création des nouvelles aires protégées - Rapports de Biomonitoring | <ul style="list-style-type: none"> - La coopération régionale et les relations transfrontalières favorisent la conservation de la Biodiversité -Les principes de la bonne gouvernance sont appliqués -Les politiques sont en mesure d'accepter les normes techniques de la conservation |
| <u>Savanes</u> | <u>Forêts</u> | | | | | | |
| <ul style="list-style-type: none"> - Elan de Derby -Cob de Buffon - - Cob de Fassa -Eléphant - Lion, Panthère ,Lecaon, Autruche | <ul style="list-style-type: none"> - Bongo -Eléphant -Gorille -Chimpanzé - léopard -Perroquet | | | | | | |

| | | | |
|---|--|---|---|
| <p>4- Le potentiel des ressources de l'agro-biodiversité est enrichi</p> <p>5- Les risques liés à l'utilisation des biotechnologies locales et importées sont minimisés</p> <p>6-Les ressources de la Biodiversité sont valorisées de façon durable</p> <p>7-Un cadre institutionnel efficace/ concerté pour la gestion de la Biodiversité est mis en place</p> | <p>R4.1-Les productions végétales et animales des espèces locales augmentent de > 10% à partir 5^{ème} année</p> <p>R4.2-Recul du front forestier limité et inférieur à ...% en 5ans</p> <p>R4.3-Réapparition de certaines espèces traceuses de l'agro-biodiversité : -Végétales (graminées sur les parcours pastoraux) -Animales (rongeurs...)</p> <p>R5.1-Nombre de produits de biotechnologie locale reconnus par les structures habilitées et mis à la commercialisation en 5 ans</p> <p>R5.2-Nombre de biotechnologies importées</p> <p>R6.1-Les ressources-clé de la Biodiversité (faune et flore) sont disponibles à l'optimum dans les différents écosystèmes – alors que les prélèvements et les quantités commercialisées augmentent à partir de la 4^{ème} année</p> <p>R7.1- Propositions de textes et règlements pour la gestion de la Biodiversité sont adoptés avant fin 3^{ème} année</p> <p>R7.2- Au moins... % diminution des infractions portant sur la gestion des ressources de la Biodiversité au cours de la 5^{ème} année</p> | <p>- Rapports Suivi Evaluation MAE et MCI</p> <p>- Rapports MAE et - Photos satellites - Rapport MAE/MEEFCP</p> <p>- (1-2)-Recueil des innovations et rapports de recherche scientifique (Ministère de la Recherche Scientifique)</p> <p>- Rapports de Biomonitoring - Rapports d'enquêtes auprès des groupements (vendeurs, acheteurs, utilisateurs...)</p> <p>- Documents et textes (décrets, décisions...)</p> <p>- Rapports de Suivi et Evaluation du programme (et du MEEFCP)</p> | <p>-Le suivi externe des programmes de conservation de la biodiversité est mené avec rigueur</p> <p>-Toutes les institutions nationales (régionales - internationales) impliquées dans les activités de contrôle des ressources de la biodiversité sont engagées et jouent réellement leur rôle</p> |
|---|--|---|---|

| <u>Activités</u> | CADRE ESTIMATIF | | | | | | | |
|---|------------------------|---|----|-----|----|---|-------|--|
| | Volets | I | II | III | IV | V | Total | |
| 1.1- Mettre en place un Plan d'action pour l'ensemble des aires protégées | - Conservation | | | | | | | <p>-Les cadres spécialisés sont assurés d'une stabilité professionnelle et d'un développement de carrière adéquat</p> <p>-Les salaires des agents publics sont assurés régulièrement</p> |
| 1.2 -Délimiter les aires protégées et les réserves | - Agro-biodiversité | | | | | | | |
| 1.3- Inventorier les espèces animales et végétales des aires protégées | - Biosécurité | | | | | | | |
| 1.4- Mettre en place un système national de biomonitoring et d'observatoires | - Valorisation durable | | | | | | | |
| 1.5- Réhabiliter certaines aires protégées | - Cadre Institutionnel | | | | | | | |
| 1.6- Impliquer la population dans la gestion des Aires protégés | Total | | | | | | | |
| 1.7- Lutter contre le braconnage | | | | | | | | |
| 1.8- Développer des activités alternatives | | | | | | | | |
| 1.9-Reclasser les parcs/ aires protégées ayant perdu leurs intérêts. | | | | | | | | |
| 2.1- Rassembler les éléments justifiant la création des aires protégées | | | | | | | | |
| 2.2- Mener des études biophysiques et sociologiques du milieu sur les sites identifiés | | | | | | | | |
| 2.3- Définir d'une manière participative les enjeux liés à la création / gestion des nouvelles aires protégées. | | | | | | | | |
| 2.4- Délimiter les nouvelles aires protégées | | | | | | | | |
| 2.5- Eriger les écosystèmes(sites)retenus en aires protégées(Ngotto, Bangassou...) | | | | | | | | |
| 31- Faire l'inventaire des espèces animales et végétales des aires non protégées | | | | | | | | |
| 3.2-Mener des études sur la consommation | | | | | | | | |
| 3.3- Organiser avec les populations la gestion de la chasse | | | | | | | | |
| 3.4- Aménager les écosystèmes dégradés en partenariat avec la population | | | | | | | | |
| 3.5- Développer des activités alternatives | | | | | | | | |

| <u>Activités</u> | CADRE ESTIMATIF | |
|--|-----------------|--|
| <p>4.1- Favoriser la conservation des écosystèmes</p> <p>4.2- Améliorer et protéger les espèces locales mieux adaptées aux maladies et aux ravageurs</p> <p>4.3- Favoriser et améliorer la conservation in situ et ex situ de l'agro-biodiversité</p> <p>4.4- Limiter les menaces sur les espèces animales locales</p> <p>4.5- Encourager la production et la commercialisation du petit bétail</p> <p>4.6- Renforcer la coopération avec les États de la sous-région et les Organismes internationaux sur la gestion des ressources de l'agro-biodiversité</p> <p>5.1- Améliorer et actualiser les connaissances sur les biotechnologies</p> <p>5.2- Prévenir les risques liés à l'utilisation des biotechnologies locales et importées</p> <p>5.3- Développer des biotechnologies adaptées</p> <p>6.1- Définir les potentialités de l'agro-biodiversité</p> <p>6.2- Mettre en œuvre un programme IEC au profit des populations sur l'utilisation durable des ressources de la biodiversité</p> <p>6.3- Elaborer de manière participative (secteur public, communautés locales...) des politiques pour la gestion des ressources renouvelables</p> <p>6.4- Promouvoir les pratiques traditionnelles valorisantes d'utilisation des ressources de la biodiversité (plantes médicinales, apiculture ...)</p> <p>6.5- <i>Promouvoir le développement des activités complémentaires génératrices de revenus</i></p> <p>6.6- Mettre en place un mécanisme de financement pour la réhabilitation des ressources de la biodiversité</p> <p>6.7- Suivre et évaluer périodiquement l'état des ressources biologiques</p> | | |

| <u>Activités</u> | CADRE ESTIMATIF | |
|--|-----------------|--|
| <p>7.1-Mettre en place une structure (office ?) nationale interdisciplinaire chargé de la biodiversité</p> <p>7.2- Prendre de manière participative des mesures légales et réglementaires efficaces relatives à la gestion de la biodiversité</p> <p>7.3- Elaborer et mettre en œuvre un code de l'Environnement incluant les préoccupations relatives à la biodiversité</p> <p>7.4- Renforcer les capacités des Institutions liées à la Diversité Biologique</p> <p>7.5- Mettre en place un système garantissant un partage équitable des retombées liées à l'utilisation des ressources de la biodiversité</p> <p>7.6- Mettre en place un mécanisme de contrôle visant l'application des textes.</p> | | |

PLAN D'OPERATION

Durée : 5 ans

PLAN D'OPERATION

Résultat 1: Les aires protégées sont bien gérées**Indicateurs : 1.1- Les populations des espèces animales menacées augmentent dans toutes les aires protégées à partir de la 4^e année****1.2- Les semenciers de toutes les espèces végétales clé sont maintenus dans toutes les aires protégées à partir de l'année 5.****1.3- La fréquence de rencontre (indice d'abondance) est redevenu optimale pour les aires protégées****-éléphants- gorilles dans les forêts du Sud-Ouest****-girafes- autruches dans les aires protégées des savanes du Nord**

| ACTIVITES ET SOUS - ACTIVITES | INDICATEURS et SdV ou Résultats Intermédiaires | RESPONSABLE | CALENDRIER DE REALISATION | | | | | | | | | | MOYENS | | | OBSERVATIONS et SUPPOSITIONS |
|--|---|--|---------------------------|---|----|---|-----|---|----|---|---|---|---|--|---|---|
| | | | I | | II | | III | | IV | | V | | Humains | Matériels | Financiers | |
| | | | 1 | 2 | 1 | 2 | 1 | 2 | 1 | 2 | 1 | 2 | | | | |
| 1.1- Mettre en place un Plan d'action pour l'ensemble des aires protégées | -Plan d'action élaboré avant fin 2 ^{ème} année -Cinq(5) programmes initiés | -MEEFCP - DGE -Association des Guides de chasse | —————▶ | | | | | | | | | | - équipe pluridisciplinaire 15 pers (...mois) | - 2 ordinateurs (dont 1 portable) complets - bureautique et fournitures - matériel GPS - 3 véhicules 4x4 - matériel de communication | Frais de réunions et missions pour l'équipe | * Sécurité assurée |
| 1.2-Délimiter les aires protégées et les réserves | -3 aires protégées délimitées : Manovo-Gounda-St Floris Yota-Ngaya, Bamingui-Bangoran | -D. forêts -D. faune - Divisionnaires -Conservateurs -Aut. Locales -Populations -ONG (++ UB) | ----- | | | | | | | | | | - 25 agents pour la délimitation | | Frais de missions | |
| 1.3-Inventorier les espèces animales et végétales des aires protégées | -15 inventaires réalisés dans les 11 AP avant 5ans | | - - - - - | | | | | | | | | | | | | |
| 1.3.1- Identifier les sites potentiels vde conservation de la flore et de la faune | | | | | | | | | | | | | | | | |
| 1.3.2- Faire l'inventaire des zones humides vulnérables en RCA | | | | | | | | | | | | | | | | |
| 1.3.3- Créer un réseau des zones humides vulnérables | | | | | | | | | | | | | | | | |
| 1.3.4- Elaborer un programme de conservation des zones humides d'importance internationale (habitats d'oiseaux d'eau...) | | | —————▶ | | | | | | | | | | | | | |
| 1.4- Mettre en place un système national de biomonitoring et d'observatoires | Observatoire national de surveillance / évaluation de la biodiversité en place fin 2 ^{ème} année | -MEEFCP UB, MEN, Plan, MAE, Tourisme Santé, ONG | -----▶ | | | | | | | | | | 1 Expert consultant en biomonitoring (36h/m) | - Local de bureau - Matériel informatique et télématique | Frai de formation et d'appui des nationaux | Création de l'observatoire national autorisée |

| ACTIVITES ET SOUS - ACTIVITES | INDICATEURS et SdV ou Résultats Intermédiaires | RESPONSABLE | CALENDRIER DE REALISATION | | | | | | | | | | MOYENS | | | OBSERVATIONS et SUPPOSITIONS |
|---|--|--|---------------------------|-------|-------|-------|-------|-------|-------|-------|-------|---|---|---|----------------------------|---------------------------------|
| | | | I | | II | | III | | IV | | V | | Humains | Matériels | Financiers | |
| | | | 1 | 2 | 1 | 2 | 1 | 2 | 1 | 2 | 1 | 2 | | | | |
| 1.5-Réhabiliter certaines aires protégées | -3 AP réhabilitées avant 5ans : Zemongo, Nana-Barya, Basse lobaye | MEEFCP - DGE -D. forêts -D. faune -Aut. Locales -Populations -ONG | - | - | - | - | - | - | - | - | - | -4 équipes -planification -conservation (1pisteur/100ha) -génie civil -suivi-évaluation | -matériel de génie -bâtiments admin. -logements pers. -centres d'accueil -équipement indiv. Protection -1 véhic/10 agents de surveillance | -Frais de missions | | |
| 1.5.1-Définir de manière participative le sort à donner aux aires à déclasser | | | → | | | | | | | | | | | -Frais de missions et réunions avec les populations | | |
| 1.5.2-Réhabiliter le réserve de faune de Nana-Barya | | | | | | | | | | | | | | | | |
| 1.5.3-Réhabiliter la réserve de faune de Zemongo | | | | | | | | | | | | | | | | |
| 1.5.4-Réhabiliter la zone de la biosphère de la Basse-Lobaye | | | | | | | | | | | | | | | | |
| 1.6- Impliquer la population dans la gestion des aires protégés | -Comité de gestion des zones cynégétiques villageoises dans chaque AP -Après la 1 ^{ère} année, au moins 50 personnes participent / semaine aux réunions de village | MEEFCP - DGE -D. forêts -D. faune -Aut. Locales -Populations -ONG, MAE -Ass. Profess -Dé.commun | - | - | - | - | - | - | - | - | - | | | | * Adhésion des populations | |
| 1.6.1-Mettre en place un cadre de concertation (ONG administrations locales, , Populations locales) | -2 séminaires / AP / an | | ----- | ----- | ----- | ----- | ----- | ----- | ----- | ----- | ----- | | -1 véhicule 4x4 | -Frais séminaires et réunions | | |
| 1.6.2- Mettre en œuvre un programme d'IE C en matière de gestion des AP | -programme élaboré avant fin 1 ^{er} trimestre -4 émissions RT/mois / 5 ans -revue bimestrielle d'information créée avant fin 1 ^{ère} année | | ----- | ----- | ----- | ----- | ----- | ----- | ----- | ----- | ----- | -1 Consultant en communication et 1animateur (65h/m) | -bureautique | -Tranches d'antennes RT -Frais imprimerie | | |

| ACTIVITES ET SOUS - ACTIVITES | INDICATEURS et SdV ou Résultats Intermédiaires | RESPONSABLE | CALENDRIER DE REALISATION | | | | | | | | | | MOYENS | | | OBSERVATIONS et SUPPOSITIONS | | | |
|--|--|--|---------------------------|---|----|---|-----|---|----|---|---|---|---------|-----------|------------|------------------------------|--|--|--|
| | | | I | | II | | III | | IV | | V | | Humains | Matériels | Financiers | | | | |
| | | | 1 | 2 | 1 | 2 | 1 | 2 | 1 | 2 | 1 | 2 | | | | | | | |
| 1.8.3- Initier des programme d'aquaculture au niveau des aires protégées | | | | | | | | | | | | | | | | | | | |
| 1.9-Déclasser les parcs/ aires protégées ayant perdu leurs intérêts. | -Une aire protégée, dégradée, identifiée à l'issue des études a été rétrocédée aux communautés -Textes de déclassement | -MEEFCP -Association des Guides de chasse -Conservateurs -Aut. Locales -Populations -ONG -Assemblée Nationale | | | | | | | | | | | | | | | | | |
| 1.9.1-Mener des études en vue du déclassement de certaines aires protégées (causes et responsabilités de la dégradation) | ...X rapports d'études de classement des aires protégées sont disponibles au MEEFCP au plus tard à la 3 ^{ème} année | | | | | | | | | | | | | | | | | | |
| 1.9.2- Evaluer les potentiels des aires protégées existantes | Jusqu'à la fin de la 2 ^{ème} année, les potentiels de 80% des aires protégées sont connus | | | | | | | | | | | | | | | | | | |
| 1.9.3- Rédiger l'exposé des motifs et projet de loi | Document déposé sur la table de la Chambre avant fin 2 ^{ème} année | | | | | | | | | | | | | | | | | | |
| | | | | | | | | | | | | | | | | | | | |

* Activités à mener en saison sèche
* Sécurité assurée

| | | | 1 | 2 | 1 | 2 | 1 | 2 | 1 | 2 | 1 | 2 | Humains | Matériels | Financiers | |
|---|---|--|--------|---|---|---|---|---|---|---|---|---|--------------------------------------|--|-------------------|---|
| 2.3.2- Rédiger le(les) procès verbaux des différentes réunions de consultation des acteurs concernés. | PV des réunions et consultations | | | | | | | | | | | | | | | |
| 2.4-Délimiter les nouvelles aires protégées (Matérialiser les limites des nouvelles aires protégées sur le terrain) | 2 nouvelles aires protégées délimitées pendant 5 ans | -MEEFCP Min. Aménagt du territoire MAE Min. Plan Assoc. de base Assoc. guides de chasse Autorités loc. ONG | ----- | | | | | | | | | | -Equipe technique de matérialisation | -matériel GPS -matériel et fournitures de matérialisation -transport | -Frais de mission | |
| 2.5- Eriger les écosystèmes (sites) retenus en aires protégées (Ngotto, Bangassou ...) | Ngotto & bangassou deviennent des aires protégées pendant la 1 ^{ère} année | -MEEFCP Conservateurs Projets de conservation Min. Plan Min. Aménagt du territoire Min. Intérieur Pop. locales Assoc. de base Aut. Locales ONG | -----> | | | | | | | | | | | | | |
| 2.5.1- Constituer une équipe pluridisciplinaire devant élaborer les projets de texte | | | -> | | | | | | | | | | | | | |
| 2.5.2- Finaliser les projets de loi de classement | | | -----> | | | | | | | | | | | | | |
| 2.5.3- Promulguer les lois de classement | | | -----> | | | | | | | | | | | | | * L'Assemblée Nationale prend rapidement les textes |

| | | | 1 | | 2 | | 1 | | 2 | | 1 | | 2 | | Humains | Matériels | Financiers | |
|---|---------------------------------------|--|---|---|---|---|---|---|---|---|---|---|---|---|-----------------|---|------------|---|
| | | | | | | | | | | | | | | | | | | |
| 3.4- Aménager les écosystèmes dégradés en partenariat avec la population | 10 hectares reboisés par an / village | -MEEFCP D Forêts DGE Assoc. de base Auto. Locales Pop.locales Min. Aménagt du territoire MAE ONG Dév. Commun | - | - | - | - | - | - | - | - | - | - | - | - | -1 Coordinateur | -1 véhicule 4x4 grande capacité pour transport des plants, matériels... -moto, petit matériel aratoire -Fournitures des pépinières(semences , sachets,... | | * La participation des population et les moyens locaux sont conséquents : -main-d'œuvre -engrais organique -matériaux locaux -suivi, contrôle |
| 3.4.1- Former et appuyer les populations aux techniques de planting et de gestion des pépinières | | | - | - | - | - | - | - | - | - | - | - | - | | | | | |
| 3.4.2- Promouvoir en partenariat avec les ONG et les communautés locales le système agro-sylvo-pastoral | | | - | - | - | - | - | - | - | - | - | - | - | | | | | |
| 3.4.3-Délimiter les zones à reboiser | | | - | - | - | - | - | - | - | - | - | - | - | | | | | |

Résultat 4 : Le potentiel des ressources de l'agro-biodiversité domestique est enrichi

Indicateurs : 4.1- Les productions végétales + Animales des espèces locales augmentent de > 10% à partir 5^{ème} année

4.2- Recul du front forestier limité à < ... % en 5ans

4.3- Réapparition de certaines espèces traceuses de l'agro-biodiversité :
- Végétales (graminées sur les parcours pastoraux)
- Animales (rongeurs)

| ACTIVITES ET SOUS - ACTIVITES | INDICATEURS et SdV ou Résultats Intermédiaire | RESPONSABLE | CALENDRIER DE REALISATION | | | | | | | | | | MOYENS | | | OBSERVATIONS et SUPPOSITIONS | | |
|---|---|---|---------------------------|---|----|---|-----|---|----|---|---|---|--|--|--|---------------------------------|--|--|
| | | | I | | II | | III | | IV | | V | | Humains | Matériels | Financiers | | | |
| | | | 1 | 2 | 1 | 2 | 1 | 2 | 1 | 2 | 1 | 2 | | | | | | |
| 4.1-Favoriser la conservation des écosystèmes | | | | | | | | | | | | | | | | | | |
| 4.1.1-Identifier/cartographier les écosystèmes de la RCA | - Cartes régionales des écosystèmes -Photos satellites | ICRA PRASAC Paysans | → | | | | | | | | | | - 3 équipes de 4 cartographes (156 h/m) | - Matériel de cartographie (coût à déterminer) - 4 véhicules 4 x 4 (120 millions) | - Fonctionnement véhicule (carburant + lubrifiant, entretien ...) - Location avion spécial pendant 5 jours - Salaires experts (à déterminer par h/m) | | Populations locales acceptent de participer aux travaux | |
| 4.1.2-Etablir un plan de zonage du territoire | -Affectation des zones -Association Eleveurs-Agriculteurs (A.E.A) | MAE (ICRA,ANDE) MEEFCP Paysans Min Plan | | | | → | | | | | | | - 3 équipes de 1 cartographe, 1 agronome 1 forestier, 1 conservateur | - 4 véhicules 4 x 4 (120 millions) - Outils (coût à déterminer) | - Fonctionnement véhicule (carburant + lubrifiant, entretien ...) (25 l/100km x 5000 km par mois et par véhicule) - Salaires (à déterminer par h/m) | | Populations locales apportent les informations traditionnelles | |
| 4.1.3-Développer des Programmes Régionaux de gestion de terroir | -Fiches synoptiques de conservation -Pépinières villageoises -Comités villageois de développement -Champs regroupés en blocs -10 ha reboisés /village | MAE ACDA,ANDE ONG Paysans, Autres | | | | | | | | | | → | - 3 équipes de 1 technicien d'agriculture, 1 technicien forestier, 1 technicien élevage, 1 chauffeur (156 h/m) | - 3 véhicules 4 x 4 (90 millions) - Matériel de travail (coût à déterminer) | - Fonctionnement véhicule (25 l/100km x 5000 km par mois) - Salaires (à déterminer par h/m) | | | |
| 4.1.4-Appuyer l'auto-promotion au niveau villageois des solutions adoptées | -Groupements villageois de Développement -Fiches thématiques d'IEC -Rapports de Suivi-Evaluation | MAE ACDA, ANDE ONG, Autres Paysans | | | | | | | | | | | - 20 animateurs (5 régions : 1300h/m) | - 100 motos (300 millions) - Matériel didactique (coût à déterminer) | - Salaires (à déterminer par h/m). | | | |
| 4.2-Améliorer et protéger les variétés locales les mieux adaptées aux maladies et aux ravageurs. | | | | | | | | | | | | | | | | | | |
| 4.2.1- Inventorier et caractériser les variétés existantes | -Répertoires des variétés locales et importées | MAE (ICRA) ACDA Paysans | → | | | | | | | | | | - 3 équipes par région (1 agronome, 1 statisticien, 1 conservateur : 195 h/m) - 3 chauffeurs (195 h/m) | - 15 véhicules 4 x 4 (450 millions) - Matériel de travail (coût à déterminer) | - Fonctionnement véhicule (25 l/100km x 500km / mois) - Frais de fonctionnement (coût à déterminer) | | Populations locales fournissent les semences de bases | |

| ACTIVITES ET SOUS – ACTIVITES | INDICATEURS et SdV ou Résultats Intermédiaires | RESPONSABLE | CALENDRIER DE REALISATION | | | | | | | | | | MOYENS | | | OBSERVATIONS et SUPPOSITIONS |
|--|--|--|---------------------------|---|----|---|-----|---|----|---|---|---|--|--|--|---|
| | | | I | | II | | III | | IV | | V | | Humains | Matériels | Financiers | |
| | | | 1 | 2 | 1 | 2 | 1 | 2 | 1 | 2 | 1 | 2 | | | | |
| 4.2.2- Sélectionner les variétés les mieux adaptées | -listes des variétés améliorées -RPG des variétés améliorées | MAE (ICRA) ACDA Paysans | - | - | - | - | - | - | - | - | - | - | - 5 spécialistes x 5 régions (65 h/m) | - Ressources phyto-génétiques (coût à déterminer) - Matériel de sélection (coût à déterminer) | - Frais de fonctionnement (à déterminer) | Populations locales fournissent les semences de bases |
| 4.2.3- Améliorer les variétés locales | -Plans d'amélioration -Répertoires des variétés améliorées -RPG de ces variétés | MAE (ICRA) Paysans | - | - | - | - | - | - | - | - | - | - | - 5 spécialistes x 5 régions (65 h/m) | - Ressources phyto-génétiques (coût à déterminer) | - Frais de fonctionnement (à déterminer) | Populations locales fournissent les variétés locales |
| 4.2.4-Assurer la promotion, la mise en valeur et la commercialisation des espèces secondaires et celles qui sont sous-exploitées | -Répertoires des espèces sous-exploitées -Foires agricoles périodiques -Circuits de commercialisation -Rapports de vente | MAE / MCI (ACDA) ONG Paysans | - | - | - | - | - | - | - | - | - | - | - 3 équipes/région (1 agronome, 1 statisticien, 1 spécialiste en marketing : 195 h/m) - 15 chauffeurs (195 h/m) | - 15 véhicules 4 x 4 (450 millions) - Equipements (coût à déterminer) | - Fonctionnement véhicule (25 l/100 km x 5000km par mois) - Frais d'entretien véhicule (5% par véhicule) - Frais de fonctionnement (à déterminer) | Populations locales fournissent les éléments constitutifs de la foire |
| 4.2.5- Mettre en œuvre des mesures et techniques visant la protection du patrimoine végétal | -Banque de gènes -Services semenciers -Groupements multiplicateurs -RPG -Fiches de conservation in situ et ex situ | MAE (ICRA) Services phytosanitaires ACDA Paysans | - | - | - | - | - | - | - | - | - | - | - 1 agronome x 5 régions (65 h/m) - chauffeurs (65 h/m) | - 5 véhicules 4 x 4 (150 millions) - Outils (coût à déterminer) | - Fonctionnement véhicule (carburant + lubrifiant : 25l/100km x 5000 km par mois) - Entretien véhicule (5% par véhicule) - Frais fonctionnement (à déterminer) | Populations locales acceptent la collecte des RPG |
| 4.2.6- Renforcer la police phytosanitaire(frontières) et la quarantaine végétale | -postes phytosanitaires aux frontières -centres de quarantaine végétale -législation phytosanitaire -fiches techniques de référence | MAE (Services Phytosanitaires) ICRA Mini Santé | - | - | - | - | - | - | - | - | - | - | - 50 spécialistes phytosanitaires (650 h/m) - 3 formateurs (10000 x 45 x 3 = 1350 millions) | | - Frais de formation - Frais de fonctionnement (à déterminer) | |
| 4.2.7-Mettre en place des systèmes de lutte intégrée | -Liste des ravageurs et maladies -Fiches techniques -programmes spécifiques des luttes intégrées -Rapports suivi-évaluation | MAE (ICRA) ACDA Paysans | - | - | - | - | - | - | - | - | - | - | - 1 équipe / région (1 agronome, 1 spécialiste de protection de végétaux, 2 techniciens P.V. : 260 h/m) | - Outils (coût à déterminer) | - Frais de fonctionnement (à déterminer) | |

| ACTIVITES ET SOUS – ACTIVITES | INDICATEURS et SdV ou Résultats Intermédiaires | RESPONSABLE | CALENDRIER DE REALISATION | | | | | | | MOYENS | | | OBSERVATIONS et SUPPOSITIONS | | | | | |
|--|--|--|---------------------------|---|---|---|---|---|---|--------|---|---|------------------------------|---|--|--|---|---|
| 4.3-Favoriser la conservation in situ et ex situ de l'agro biodiversité | | | | | | | | | | | | | | | | | | |
| 4.3.1- Inventorier des techniques existantes | -Répertoires régionaux des techniques | MAE (ICRA) ACDA ONG Paysans | | → | | | | | | | | | | | - 5 équipes de 5 agronomes (325 h/m) - 5 chauffeurs (65h/m) | - 5 véhicules 4 x 4 (150 millions) | - Salaires agronomes (à déterminer) - Fonctionnement véhicule (25l/100km x 5000km par mois) - Salaires chauffeurs (à déterminer). | Populations locales acceptent de fournir les informations nécessaires |
| 4.3.2- Développer des mécanismes efficaces de gestion et de conservation des R.P.G | -Fiches techniques de conservation(in et ex situ) -Collection de référence des stations régionales -Jardins botaniques -RPG | MAE (ICRA) ONG Paysans | - | - | - | - | - | - | - | - | - | - | - | - | - 5 équipes de 5 agronomes (325 h/m) -5 chauffeurs (65 h/m) | - 5 Véhicules 4 x 4 (150 millions) - Equipement laboratoire (coût à déterminer) | - Salaires 25 agronomes - Salaires 5 chauffeurs - Fonctionnement véhicule (carburant + lubrifiant : 25l/100 x 5000 km par mois) - Entretien véhicule (5%/an) | Populations locales autorisent la collecte des échantillons des RPG |
| 4.3.3-Réactualiser le calendrier agricole par zone agro-climatique | -Calendrier agricole par zones agroécologiques -données agroclimatiques des 5 régions | MAE (ICRA, ACDA,ANDE) Paysans Autres | - | - | - | - | - | - | - | - | - | - | - | - | - 1 équipe de 5 agronomes (5 p x 13 = 6 h/m) - 1 chauffeur (13 h/m) | - 1 véhicule 4 x 4 (30 millions) - Matériel de travail (coût à déterminer) | - Salaires 5 agronomes + 1 chauffeur - Fonctionnement véhicule (carburant + lubrifiant : 25l/100km x 5000km par mois) - Entretien véhicule (5% par an) | |
| 4.3.4-Renforcer les capacités techniques des producteurs (Education non formelle des adultes axée sur les connaissances, innovations et pratiques locales) | -Fiches techniques thématiques -Accroissement des producteurs formés dans les cinq régions | MAE (ACDA) ICRA Paysans Autres | - | - | - | - | - | - | - | - | - | - | - | - | - 5 équipes de 4 encadreurs (20 pers) - Formateur (durée formation : 5 jours, nombre de formation : 5 | - Matériel de formation (coût à déterminer) | - Frais de formation (1250 millions : DSA) - Salaires formateurs (0,25millions cfa) | |
| 4.4- Limiter les menaces sur les espèces animales locales | | | | | | | | | | | | | | | | | | |
| 4.4.1-Restaure et protéger les parcours pastoraux | -répertoires des parcours dégradés et -répertoires des parcours restaurés(nombre et superficie) -liste des espèces agrostologiques des parcours restaurés | MAE (ANDE) FNEC Eleveurs | - | - | - | - | - | - | - | - | - | - | - | - | - 1 équipe de 1 zootechnicien, 1 vétérinaire (130hm) | - Outils (coût à déterminer) | - Frais de fonctionnement (à déterminer) | Les éleveurs continuent de payer pour la vaccination |
| 4.4.2- Renforcer les aspects sanitaires en RCA | -Centres de formations techniques vétérinaires réhabilités -Plan de formation et de recyclage -50% d'encadreurs de base formés en 5 ans -80% d'éleveurs formés en 5 ans -80% des spécialistes vétérinaires disponibles en 5ans -80% de couverture vaccinale assurée | MAE (ANDE) FNEC Ministère de la Santé | - | - | - | - | - | - | - | - | - | - | - | - | - 5 équipes de 1 vétérinaire, 2 techniciens spécialisés (195 h/m) | - 15 motos (45 millions) | - Fonctionnement moto (10l/100km x 500km par mois) : carburant, lubrifiant) - Entretien moto (5% par an) - Frais de fonctionnement (coût à déterminer). | |

| ACTIVITES ET SOUS - ACTIVITES | INDICATEURS et SdV ou Résultats Intermédiaires | RESPONSABLE | CALENDRIER DE REALISATION | | | | | | | | | | MOYENS | | | OBSERVATIONS et SUPPOSITIONS | |
|--|--|---|---------------------------|-------|-------|-------|-------|-------|-------|-------|--|---|--|---|---|---------------------------------|--|
| | | | I | | II | | III | | IV | | V | | Humains | Matériels | Financiers | | |
| | | | 1 | 2 | 1 | 2 | 1 | 2 | 1 | 2 | 1 | 2 | | | | | |
| 4.5-Encourager la production et la commercialisation du petit bétail | | | | | | | | | | | | | | | | | |
| 4.5.1-Inventorier et localiser les espèces existantes | -Répertoires régionaux des petits bétails | ANDE FNEC Eleveurs | | → | | | | | | | | - 5 équipes de 3 personnes (195h/m) - 5 chauffeurs (195h/m) | - 5 véhicules 4 x 4 (150 millions) - Outils (coût à déterminer) | - Fonctionnement véhicule (carburant + lubrifiant : 25l/100km x 5000km/mois) - Entretien (5% par véhicule) Frais de fonctionnement (à déterminer) | Les Eleveurs acceptent de présenter leurs troupeaux | | |
| 4.5.2-Organiser une couverture vaccinale spécifique pour le petit bétail | -Plan de vaccination du petit bétail -80% du petit bétail vaccinés -Mortalité du petit bétail réduite à moins de 30% par an | ANDE FNEC Eleveurs | --- | --- | --- | --- | --- | --- | --- | --- | - 1 spécialiste / région / 5 régions (65 h/m) - 5 chauffeurs (65 h/m) | - 5 véhicules 4 x 4 (150 millions) - Outils (coût à déterminer) | - Fonctionnement véhicule (carburant + lubrifiant : 25 l/1000km x 5000 km /mois) - Entretien (5% par véhicule) - Frais de fonctionnement (coût à déterminer) | | | | |
| 4.5.3-Mettre en œuvre un Programme de professionnalisation des éleveurs du petit bétail | -Plan de formation thématique -Accroissement d'au moins 20% d'éleveurs formés /an -Rapport de formation -Rapports de Suivi-Evaluation | MAE (ANDE) FNEC Eleveurs | | --- | --- | --- | --- | --- | --- | --- | - 3 formateurs / région (195 h/m) - 5 chauffeurs (65 h/m) | - 5 véhicules 4 x 4 (150 millions) - Outils (coût à déterminer) | - Fonctionnement véhicule (carburant + lubrifiant : 25l/100km x 5000km / mois) - Entretien (5% par véhicule) - Frais de fonctionnement (coût à déterminer). | | | | |
| 4.5.4-Organiser le circuit de la commercialisation pour le petit bétail | -Foires régionales pour le bétail -Circuit de commercialisation interne et externe -Rapports de vente | MAE (ANDE) FNEC ANBC ACO-BECA Eleveurs | ----- | ----- | ----- | ----- | ----- | ----- | ----- | ----- | - 1 spécialiste / région / 5 régions (65h/m) - 5 chauffeurs (65 h/m) | - 5 véhicules 4 x 4 (150 millions) - Equipements (coût à déterminer) | - Fonctionnement véhicule (carburant + lubrifiant : 25l/100km x 5000km / mois) - Entretien (5% par véhicule) - Frais de fonctionnement (à déterminer). | Les Eleveurs et les Organisations socio-professionnelles présentent les spécimens | | | |
| 4.5.5-Promouvoir les associations socio- professionnelles | -Plan d'activités -Planification thématique des formations -80% des Associations socioprofessionnelles en 5 ans | FNEC ANDE | | ----- | ----- | ----- | ----- | ----- | ----- | ----- | -1 cadre / région / 5 région (65h/m) - 1 chauffeur / région (65h/m) | - véhicules 4 x 4 (150 millions) - Outils (coût à déterminer) | - Fonctionnement véhicule (carburant + lubrifiant : 25l/100km x 5000 km / mois) - Entretien (coût à déterminer) - Séminaire d'exposition (coût à déterminer) Frais de fonctionnement (à déterminer) | | | | |
| 4.6-Renforcer la coopération avec les Etats de la Sous-Région et les Organisations Internationales sur la gestion des ressources de l'agro-biodiversité | -Convention de coopération -10 Spécialistes formés par an -Rapports Suivi-Evaluation | MAE ANDE ONG internationales | --- | --- | --- | --- | --- | --- | --- | --- | - Spécialistes | | - Fonds - Coût de formation (à déterminer) | | | | |

Résultat 5 : Les risques liés à l'utilisation des biotechnologies locales et importées sont minimisés

Indicateurs : 5.1- Nombre de produits de biotechnologie locale reconnus par les structures habilitées et mis à la commercialisation en 5 ans

5.2- Nombre de biotechnologies importées

| ACTIVITES ET SOUS - ACTIVITES | INDICATEURS et SdV ou Résultats Intermédiaires | RESPONSABLE | CALENDRIER DE REALISATION | | | | | | | | | | MOYENS | | | OBSERVATIONS et SUPPOSITIONS | |
|--|--|---|---------------------------|---|----|---|-----|---|----|---|---|---|--------------------|---|------------|---|--|
| | | | I | | II | | III | | IV | | V | | Humains | Matériels | Financiers | | |
| | | | 1 | 2 | 1 | 2 | 1 | 2 | 1 | 2 | 1 | 2 | | | | | |
| 5.1- Améliorer et actualiser les connaissances sur les biotechnologies | | | | | | | | | | | | | | | | | |
| 5.1.1- Identifier le potentiel de la biotechnologie en RCA | -Répertoires locaux et régionaux des éléments de la biotechnologie -Répertoires des risques encourus -Listes indicatives d'utilisation | MAE (ICRA,ACDA) UB Populations | → | | | | | | | | | - 1 équipe de cadres spécialisés par région (1 agronome, 1 agro-alimentaire, 1 artisan, 1 tradipraticien) | - 4 motos / région | - Fonctionnement moto (carburant + lubrifiant : pour 5000 km / mois / moto) - Entretien moto (5%/an) - Frais de fonctionnement (à déterminer). | | Les connaissances sont fournies également par les tradipraticiens et les populations | |
| 5.1.2- Mettre en œuvre un Programme d'information des Experts et de la population | -Liste des besoins thématiques -Programmes d'information -Rapports Suivi-Evaluation | MEEFCP (DGE) MAE (ICRA) U.B. ONG | → | | | | | | | | | - 2 coordonateurs niveau central (1 agronome, 1 agro-alimentaire, 1 artisan, 1 tradipraticien / région) | | - Frais de mission (2 coordonateurs (2 fois / an) - Fais de fonctionnement (coût à déterminer) | | | |
| 5.2- Prévenir les risques liés à l'utilisation des biotechnologies locales et importées | | | | | | | | | | | | | | | | | |
| 5.2.1- Contrôler l'introduction et l'utilisation de tout organisme vivant | -Listes d'organismes vivants introduits et utilisés -Postes de structures de contrôle -Plan de contrôle -Textes juridiques | MAE Serv. Juridique (ICRA,ACDA) ONG | | → | | | | | | | | - 1 agronome (sélectionneur), 1 spécialiste Protection Végétaux., 1 micro-biologiste (niveau central) | | - Frais de fonctionnement - Frais de missions ponctuelles éventuelles | | | |
| 5.2.2- Mettre en place un programme de prévention des espèces reconnues comme nuisibles | -Répertoire régionaux des espèces reconnues nuisibles -Programme et plan de lutte -Réduction d'espèces nuisibles d'au moins 20% | MAE (ICRA,ACDA) ONG Populations | | → | | | | | | | | Idem 5.2.1 | | | | Les populations locales fournissent les informations de base sur les comportements de certaines espèces nuisibles | |

| ACTIVITES ET SOUS - ACTIVITES | INDICATEURS et SdV ou Résultats Intermédiaires | RESPONSABLE | CALENDRIER DE REALISATION | | | | | | MOYENS | | | OBSERVATIONS et SUPPOSITIONS | |
|---|--|---|---------------------------|--|---|--|--|--|--------|--|--|---|--|
| | | | | | | | | | | | | | |
| 5.2.3- Promouvoir le développement des biotechnologies locales éprouvées | -Répertoires des biotechnologies locales performantes -Vulgarisation et commercialisation des BTL performantes | MAE (ICRA,ACDA) ONG Populations Ministère de la Santé | | | → | | | | | - Idem 5.2.1 et 5.1.1 | | | Les populations locales présentent les spécimens |
| 5.3-Développer des biotechnologies adaptées | | | | | | | | | | | | | |
| 5.3.1- Assurer l'équipement des laboratoires pour développer les technologies appropriées | -Liste des besoins -Conventions de coopération -Présence d'équipements désirés à temps | MAE (ICRA) U.B. ACDA | | | | | | | | - 1 équipe de programmation (4 perss) | - 17 ordinateurs et accessoires - 17 congélateurs | - Frais de fonctionnement cf 5.1.1 et 5.2.1 | |
| 5.3.2- Former/ recycler les spécialistes en matière de biotechnologie | -Liste des besoins de formation/ Recyclage -Programmation thématique des formation/ recyclage -5 cadres formés/ recyclés par an -Rapport Suivi-Evaluation 1 Session de recyclage/ an/ région pendant 5 jrs pour 10 pers. | U.B. MAE (ICRA,ACDA) | | | | | | | | - Cadres spécialisés | - 7 véhicules - Outils | - Frais de fonctionnement - Fonds cf 5.11 et 5.2.1 | |
| 5.3.3- Développer la coopération technique et financière en matière de biotechnologie | -Conventions de coopération -10 Spécialistes formés/an -Rapport Suivi-Evaluation | U.B. MAE (ICRA) Min.Affaires. Etrangères | | | | | | | | - Spécialistes cf 5.2.1 + 1 juriste | | Fonds | |

Résultat 6: Les ressources de la Biodiversité sont valorisées de façon durable

Indicateur : 6.1- Les ressources clé de la Biodiversité (faune et flore) sont disponibles à l'optimum dans les différents écosystèmes – alors que les prélèvements et les quantités commercialisées augmentent à partir de la 4^{ème} année

| ACTIVITES ET SOUS – ACTIVITES | INDICATEURS et SdV ou Résultats Intermédiaires | RESPONSABLE | CALENDRIER DE REALISATION | | | | | | | | | | MOYENS | | | OBSERVATIONS et SUPPOSITIONS | | |
|--|---|---|---------------------------|---|-----|---|-----|---|----|---|---|--|---|---|-------------------------|---|--|--|
| | | | I | | II | | III | | IV | | V | | Humains | Matériels | Financiers | | | |
| | | | 1 | 2 | 1 | 2 | 1 | 2 | 1 | 2 | 1 | 2 | | | | | | |
| 6.1- Définir les potentialités de l'agrobiodiversité | Rapport d'étude sur les potentialités de la biodiversité disponibles au cours de la 1 ^{ère} année | MEEFCP (DGE) MESRS | → | | | | | | | | | | | | | | | |
| 6.1.1-Identifier les produits animaux et les produits forestiers non ligneux à valoriser | L'inventaire des produits animaux et "PFNL" disponible en 1 ^{ère} année | MEEFCP MESRS MAE | → | | | | | | | | | - Bureau d'études (1 biologiste, 1 sociologue, 1 économiste, 1 agronome, 1 écologiste : 3 x 5 h/mois - Chauffeurs | | - Location véhicules - Frais de carburant + lubrifiant au km | | | | |
| 6.1.2-Identifier les filières de transformation et de commercialisation des produits forestiers non ligneux | Les filières de transformation et de commercialisation sont identifiées au bout de la 1 ^{ère} année | MEEFCP MESRS MAE | --- | | | | | | | | | - Formation de formateurs (36 h/mois) - Expérimentation (pendant 6 mois) - Vulgarisation (pendant 6 mois) | - Matériels biologiques - Transport | - Budget supplémentaire | | | | |
| 6.1.3-Promouvoir la domestication de certaines espèces sauvages (produits forestiers non ligneux, gibiers) | X espèces animales X espèces végétales domestiquées au bout de la 4 ^{ème} année | MAE ICRA, ACDA MEEFCP ANDE | | | --- | | | | | | | | | | | | | |
| 6.2- Mettre en œuvre un programme IEC au profit des populations sur l'utilisation durable des ressources de la biodiversité | -4 ateliers de sensibilisation par région au bout de la 2 ^{ème} année -plus de 60% des populations touchées/ fin 2 ^{ème} année | MEEFCP MAE, MAS MSPP, MC MEN, MES MM | --- | | | | | | | | | | | | | | | |
| 6.2.1-Identifier les populations cibles | X groupements identifiés au cours de la 1 ^{ère} année | MEEFCP | | | | | | | | | | - Formation de formateurs (ADC + ONG) - 4 ateliers régionaux (en 2 ans) | - Matériels didactiques (diapositives, films, documentaires...) | - Budget supplémentaire | | | | |
| 6.2.2-Elaborer un programme d'IEC axé sur l'utilisation durable | Programme d'IEC élaboré pendant la 1 ^{ère} année | MEEFCP MAE, MAS MSPP, MC MEN, MES MM | --- | | | | | | | | | - Equipe pluri-disciplinaire (10 h/m) | - Fourniture de bureau - Matériels ZOPP - Matériels didactiques | | | | | |
| 6.2.3-Assurer l'auto promotion villageoise | -Formation dans le domaine d'auto - promotion villageoise -Appui financier | Ministère des Affaires Sociales | | | --- | | | | | | | | | - Formation 8h/mois de 32 leaders des CVD - Suivi évaluation : 6h/mois | - Matériels didactiques | - Transport de bureau - Location véhicules - Budget | | |

| ACTIVITES ET SOUS – ACTIVITES | INDICATEURS et SdV ou Résultats Intermédiaires | RESPONSABLE | CALENDRIER DE REALISATION | | | | | | | | | | MOYENS | | | OBSERVATIONS et SUPPOSITIONS | |
|--|---|--|---------------------------|---|----|---|-----|---|----|---|---|---|---------|--|-----------------------------|--|--|
| | | | I | | II | | III | | IV | | V | | Humains | Matériels | Financiers | | |
| | | | 1 | 2 | 1 | 2 | 1 | 2 | 1 | 2 | 1 | 2 | | | | | |
| 6.3- Elaborer de manière participative (secteur public, communautés locales...) des politiques pour la gestion des ressources renouvelables | X politiques pour la gestion des Ressources Renouvelables sont disponibles au début de la 2 ^{ème} année | MEEFCP M. Justice ONG,CVD, MAE,MAS, MSPP, MC, MEN, MES, MM | | | | | | | | | | | | - Equipe pluri-disciplinaire 12 h/mois | - Matériels didactiques | - Location véhicule | |
| 6.4- Promouvoir les pratiques traditionnelles valorisantes d'utilisation des ressources de la biodiversité (plantes médicinales, apiculture ...) | Les services de vulgarisation diffusent les P.T.V. pendant la 4 ^{ème} année | MEEFCP Min Santé ONG ANTPCA | | | | | | | | | | | | | | | |
| 6.4.1- Evaluer les pratiques traditionnelles à valoriser | Un rapport d'inventaire sur les P.T.V est disponible au cours de la 2 ^{ème} année | MEEFCP | | | | | | | | | | | | - Equipe d'évaluation 6h/mois | | - Location véhicule - Budget supplémentaire | |
| 6.4.2- Elaborer des stratégies pour une exploitation durable des plantes médicinales et des produits animaux assimilés | Stratégie disponible début 2 ^{ème} année | MEEFCP | | | | | | | | | | | | - Equipe de 4 agents - Formation de 30 enquêteurs pendant 3 jours à Bangui | - 4 Motos - Diapositives | - Fonctionnement moto (carburant + lubrifiant : 10l/100km x 5000km / mois) | |
| -Recenser et préciser la répartition spatiale des espèces les plus utilisées | Etude de la répartition des espèces les plus utilisées par région écologique disponible fin 1 ^{ère} année | MEEFCP | | | | | | | | | | | | | | | |
| -Evaluer l'impact socio-économique de l'utilisation des plantes médicinales et des produits animaux assimilés | Une enquête relative à l'impact socio-économique de l'utilisation des plantes médicinales et des produits animaux avant la fin de la 2 ^{ème} année | Ministère de la Santé | | | | | | | | | | | | - Mission d'enquête de 10 jours par 30 enquêteurs | | - Frais de transport - Frais de mission - Frais d'organisation | |
| - Promouvoir le groupement des tradipraticiens | -Echanges avec d'autres OTP -formations en techniques diverses (collecte, conditionnement...) -Appui marketing (radio, TV) | Ministère de la Santé ANTPCA | | | | | | | | | | | | - Session de formation de 40 traditpraticiens | | - Frais de transport - Frais de mission - Frais d'organisation | |
| 6.4.3- Développer l'apiculture dans les écosystèmes appropriés | 4 centres apicoles existent en zone forestière en 2 ^{ème} année | MEEFCP MAE (ACDA) ONG | | | | | | | | | | | | - Mission d'identification de 4 membres pour 4 centres pour 8 jours - Formation de 30 agriculteurs en 3 sessions de 4 jours | | - Location véhicule - Frais de mission - Frais d'organisation | |

| ACTIVITES ET SOUS - ACTIVITES | INDICATEURS et SdV ou Résultats Intermédiaires | RESPONSABLE | CALENDRIER DE REALISATION | | | | | | | | | | MOYENS | | | OBSERVATIONS et SUPPOSITIONS | |
|--|---|--|---------------------------|---|----|---|-----|---|----|---|---|---|---|--|--|---------------------------------|--|
| | | | I | | II | | III | | IV | | V | | Humains | Matériels | Financiers | | |
| | | | 1 | 2 | 1 | 2 | 1 | 2 | 1 | 2 | 1 | 2 | | | | | |
| 6.6.2- Evaluer la contribution des populations locales à la réhabilitation des ressources biologiques | Les études sont produites au début de la 1 ^{ère} année | MEEFCP (DGE) | --- | ▶ | | | | | | | | | - 8 hommes/mois de consultation | | Location 2 véhicules x 4 | 4 | |
| 6.6.3- Mobiliser les ressources financières locales | Le budget alloué est disponible | Ministère des Finances MEEFCP | --- | | | | | | | | | | | | | | |
| 6.6.4- Développer le partenariat national et international en matière de la biodiversité | De nouveaux accords sont signés (protocole, convention de partenariat) | MEEFCP (DGE) Min Plan et Coopération Min Aff. Et. Aut. locales / CVD | ----- | | | | | | | | | | | | | | |
| 6.7-Suivre et évaluer périodiquement l'état des ressources biologiques | Rapports d'évaluation annuels | MEEFCP (DGE) MES/UB MAE ANDE, ICRA | → | | | | | | | | | | | | | | |
| 6.7.1- Evaluer les capacités productives des espèces et des écosystèmes (en rapport avec une utilisation conforme à ces capacités) | Monographies des espèces et des écosystèmes particuliers disponibles à partir de la 2 ^{ème} année | MEEFCP (DGE) MES/UB ANDE/ICRA | ----- | → | | | | | | | | | - 3 spécialistes de la faune - 1 spécialiste en télédétection | - Location avion pour comptage animaux - Images satellite | | | |
| 6.7.2- Définir/ fixer les seuils de prélèvement des ressources de la biodiversité | -Normes établies pour les principales ressources, (4) par zone écologique, fin première année -Actualiser chaque 2 ans | MEEFCP MAE | | | | | | | | | | | - 1 Equipe pour études monographiques - 1 spécialiste en télédétection (3 h/m) | - Micro-ordinateurs - Logiciel + GPS | | | |
| 6.7.3- Mettre en application les techniques d'exploitation/ prélèvement à faible impact | -10 techniques identifiées -1 formation par région écologique par an | MAE MEEFCP ONG | | | | | | | | | | | | - Documents techniques (suivant techniques identifiées) - Matériels didactiques | - Frais de mission - Location véhicule - Frais de reproduction | | |
| 6.7.4- Mettre en place un mécanisme de contrôle sur l'exploitation des ressources de la biodiversité | | | | | | | | | | | | | | | | | |

Résultat 7: Un cadre institutionnel efficace/ concerté pour la gestion de la Biodiversité est mis en place

Indicateur : 7.1- Propositions de textes et règlements pour la gestion de la Biodiversité sont adoptés avant fin 3^{ème} année

7.2- Au moins... % diminution des infractions portant sur la gestion des ressources de la Biodiversité au cours de la 5^{ème} année

| ACTIVITES ET SOUS - ACTIVITES | INDICATEURS et SdV ou Résultats Intermédiaires | RESPONSABLE | CALENDRIER DE REALISATION | | | | | | | | | | MOYENS | | | OBSERVATIONS et SUPPOSITIONS |
|--|--|--|---------------------------|-------|----|---|-----|---|----|---|---|---|---------|-----------|---|--|
| | | | I | | II | | III | | IV | | V | | Humains | Matériels | Financiers | |
| | | | 1 | 2 | 1 | 2 | 1 | 2 | 1 | 2 | 1 | 2 | | | | |
| 7.2.1-Définir clairement les cahiers de charge des parties impliquées pour une gestion des ressources de la biodiversité | Les cahiers de charge sont disponibles à partir de la 2 ^{ème} année | MEEFCP (Office ?) Exp Forestiers, Miniers Min Intérieur (Mairies) ONG Populations | | → | | | | | | | | | | | - Carburant + lubrifiant (... km) | |
| 7.2.2-Prendre des mesures visant à maintenir ou à renforcer les pouvoirs des organisations chargées de la gestion des ressources biologiques en y incluant les aspects sociaux | Des textes réglementant les organisations chargées de la gestion des ressources biologiques sont pris et diffusés au cours de la 2 ^{ème} année | MEEFCP | | ----- | | | | | | | | - Equipe pluridisciplinaire (4 personnes/1 mois) | | | - Frais de mission | |
| 7.2.3-Edicter une loi sur la collecte des échantillons géologiques, biologiques et génétiques en y incluant le principe du "consentement préalable" | Loi promulguée la 3 ^{ème} année pendant la 3 ^{ème} année | MEEFCP AN MAE Min Mines/ Energie Min Recher Scientifique | | | | → | | | | | | - 1 juriste, 1 géologue et 1 biologiste (3 personnes / 3 mois : 9h/m) | | | | Célérité pour l'adoption de la loi |
| 7.3- Elaborer et mettre en œuvre un code de l'Environnement incluant les préoccupations liées à la biodiversité | Une loi portant création du code de l'Environnement est adopté et promulgué avant la fin de la 2 ^{ème} année | MEEFCP Min Justice | | ----- | → | | | | | | | | | | | Adoption du Code (Gouvernement, Parlement) |
| 7.3.1-Collecter et réviser les textes réglementant l'exploitation des ressources de la biodiversité | Un comité chargé de la révision et de l'harmonisation des textes sur les ressources de la diversité biologique est en place avant fin 1 ^{ère} année | MEEFCP | | _____ | | | | | | | | - 2 juristes et 2 sociologues (4h/m) | | | - Frais de mission - Carburant (...km) | |
| 7.3.2-Identifier et préserver les droits coutumiers | Des rapports d'enquêtes régionales sur les droits coutumiers sont fournis pour amendements au code après 18 mois | MEEFCP Min Justice UB | | → | | | | | | | | - 3h/m consultant national | | | | |

| ACTIVITES ET SOUS – ACTIVITES | INDICATEURS et SdV ou Résultats Intermédiaires | RESPONSABLE | CALENDRIER DE REALISATION | | | | | | | MOYENS | | OBSERVATIONS et SUPPOSITIONS | |
|--|---|--|---------------------------|-------|-------|--|--|---|--|--------|--|---|--|
| 7.3.3-Reconnaître les droits de propriété et de jouissance existants et les intégrer dans les activités de conservation et dans la législation | Des articles du code sont consacrés au Droit de propriété intellectuelle | MEEFCP MCI UB | → | | | | | | | | | | |
| 7.3.4-Instituer les études d'impact environnemental dans tout projet de développement | Nombre d'E I E sont réalisées après l'adoption du code | MEEFCP | | | ----- | | | | | | | | Bonne gouvernance |
| 7.4- Renforcer les capacités des Institutions de la Diversité Biologique | Un plan de renforcement des capacités des institutions de la biodiversité est élaboré au cours de la 2ème année | MEEFCP Min Rech Scient. (UB) MEN MAE. Min Santé | | _____ | | | | | | | | | Disponibilité des ressources financières |
| 7.4.1-Identifier les compétences existantes dans le domaine de l'Environnement | Une banque de données (RH) réactualisée existe fin 1ère année | MEEFCP (DGE) (Structures ?) | _____ | | | | | | | | | - 1,5 h/m consultant international - 6 h/m consultants nationaux | |
| 7.4.2-Mettre en place une politique de formation des différents acteurs de la diversité biologique | Une politique de formation des différents acteurs de la biodiversité est définie par le Gouvern. avant la fin de la 2ème année | MEEFCP MES / MRS UB | - - - - - | | | | | | | | | - Acquisition de supports | |
| 7.4.3-Former de spécialistes en sciences de l'Environnement(...) | X candidats sont identifiés et formés dès la 2ème année | MES MEEFCP ME MF | | _____ | | | | | | | | - 5 spécialistes en sciences de l'environnement | - Bourses d'études en sciences de l'environnement pendant 3 ans. |
| 7.4.4-Renforcer les capacités organisationnelles et opérationnelles de la direction Générale de l'Environnement | -Les services de la DGE sont équipés et fonctionnent/ personnel compétent motivé – an 3 -Des moyens conséquents sont mis à la disposition de la DGE dès l'an 1 | MEEFCP | - - - - - | _____ | | | | | | | | - Auditeur 1,5 h/m - Ressources humaines (à renforcer) | - Equipement |
| 7.4.5-Faciliter le transfert de technologies appropriées dans le cadre de la coopération et sur une base réciproque | Accords signés/ 3ème année | MEEFCP Min Plan Co MAE Min Rech. Sc Min Santé | - - - - - | | | | | → | | | | | |

| ACTIVITES ET SOUS - ACTIVITES | INDICATEURS et SdV ou Résultats Intermédiaires | RESPONSABLE | CALENDRIER DE REALISATION | | | | | | | | | | MOYENS | | | OBSERVATIONS et SUPPOSITIONS | |
|--|--|--|----------------------------------|---|-----------|---|------------|---|-----------|---|----------|---|---------------|-----------|------------|-------------------------------------|--|
| | | | I | | II | | III | | IV | | V | | Humains | Matériels | Financiers | | |
| | | | 1 | 2 | 1 | 2 | 1 | 2 | 1 | 2 | 1 | 2 | | | | | |
| 7.5- Mettre en place un système garantissant un partage équitable des retombées liées à l'utilisation des ressources de la biodiversité | Des textes cohérents réglementant le partage équitable sont pris et appliqués à 70% à partir de la 3 ^{ème} année | MEEFCP (DGSC/ DGSR/DGE) Min Intérieur (Communes) Min Finances | | | | | | | | | | | | | | | |
| 7.5.1-Sensibiliser et informer les différents acteurs sur le concept de partage juste et équitable | Nombre de séminaires, ateliers réalisés à l'intention des différents acteurs locaux 1 ^{ère} année | MEEFCP Communes ONG | | | | | | | | | | | | | | | |
| 7.5.2 – Définir avec les acteurs les mécanismes de partage des bénéfices découlant de l'exploitation des ressources de la biodiversité | Les mécanismes de partage équitable sont bien définis avant la fin de la 3 ^{ème} année | MEEFCP Min Intérieur (Commerces) Exp. Forest Miniers... ONG Populations | | | | | | | | | | | | | | | |
| 7.5.3-Garantir la propriété intellectuelle découlant de l'innovation biotechnologique sur le plan national | Un texte réglementant la propriété intellectuelle est pris par le Gouvern. Avant la 2 ^{ème} année | MRS / OAPI MEEFCP Min Culture | | | | | | | | | | | | | | | |
| 7.5.4 – Recouvrer / Partager les informations scientifiques détenues à l'extérieur | Nombre d'informations scientifiques récupérées par la base des données du PRGIE | MRS / ICRA MEEFCP | | | | | | | | | | | | | | | |
| 7.5.5 – Elargir le champ d'imposition fiscale pour garantir l'exploitation équitable et durable de la biodiversité | Taxes et charges fiscales créées pour garantir l'exploitation durable de la diversité biologique | Min Finances MEEFCP | | | | | | | | | | | | | | | |
| 7.6- Mettre en place un système de contrôle visant l'application des textes en matière de biodiversité | Nombre de sanctions et montants de pénalités recouvrées sur les infractions augmentent de plus de 20% l'an à partir de la fin 2 ^{ème} année | MEEFCP (DCEF + DIAM) Min Justice | | | | | | | | | | | | | | | |
| 7.6.1- Réglementer le commerce de bois de chauffe | Textes révisés sur prélèvements, transport, commerce du bois de chauffe pris fin 1 ^{ère} année | MEEFCP (DEF) | | | | | | | | | | | | | | | |
| ACTIVITES ET SOUS - ACTIVITES | INDICATEURS et SdV ou Résultats Intermédiaires | RESPONSABLE | CALENDRIER DE REALISATION | | | | | | | | | | MOYENS | | | OBSERVATIONS et SUPPOSITIONS | |
| | | | I | | II | | III | | IV | | V | | | | | | |

| | | | 1 | 2 | 1 | 2 | 1 | 2 | 1 | 2 | 1 | 2 | Humains | Matériels | Financiers | |
|--|---|---|---|---|---|---|---|---|---|---|---|---|---------|---|---|--|
| 7.6.2-Renforcer les moyens d'action des points focaux nationaux | Comité : -Coordination des points focaux nationaux de la biodiversité -Moyens de communication de points focaux | MEEFCP | | | | | | | | | | | | - Equipement en radio - Matériel de bureau - Fourniture de bureau | - Frais de fonctionnement | |
| 7.6.3-Redynamiser les services de l'Inspection Générale du MEEFCP | -Personnel -Equipements de : . transport . communication contrôle suivi -Plan de travail | MEEFCP | | | | | | | | | | | | - Véhicule 4 x 4 - Equipement radio + GPS | - Entretien véhicule - Frais de mission | |
| 7.6.4-Mettre en place un mécanisme de contrôle participatif sur l'exploitation des ressources de la biodiversité | X comités villageois de surveillance sont opérationnels à la fin 2 ^{ème} année | MEEFCP (DF / IG) Populations locales | | | | | | | | | | | | - 3 véhicules 4 x 4 | - Fonctionnement véhicule - Entretien véhicule | |

ANNEXE

MINISTÈRE DE L'ENVIRONNEMENT, DES EAUX
CENTRAFRICAINE

RÉPUBLIQUE

FORÊTS, CHASSES ET PÊCHES

Unité - Dignité - Travail

**PROJET CAF/96/G-31 - STRATEGIE NATIONALE
ET PLAN D'ACTION
EN MATIERE DE DIVERSITE BIOLOGIQUE**

ΤΡΑΔΥΧΤΙΟΝ ΔΥ ΠΛΑΝ ΔΘΑΧΤΙΟΝ ΝΑΤΙΟΝΑΛ
ΕΝ ΜΑΤΙΕΡΕ ΔΕ ΔΙΨΕΡΣΙΤΕ ΒΙΟΛΟΓΙΘΥΕ
ΕΝ

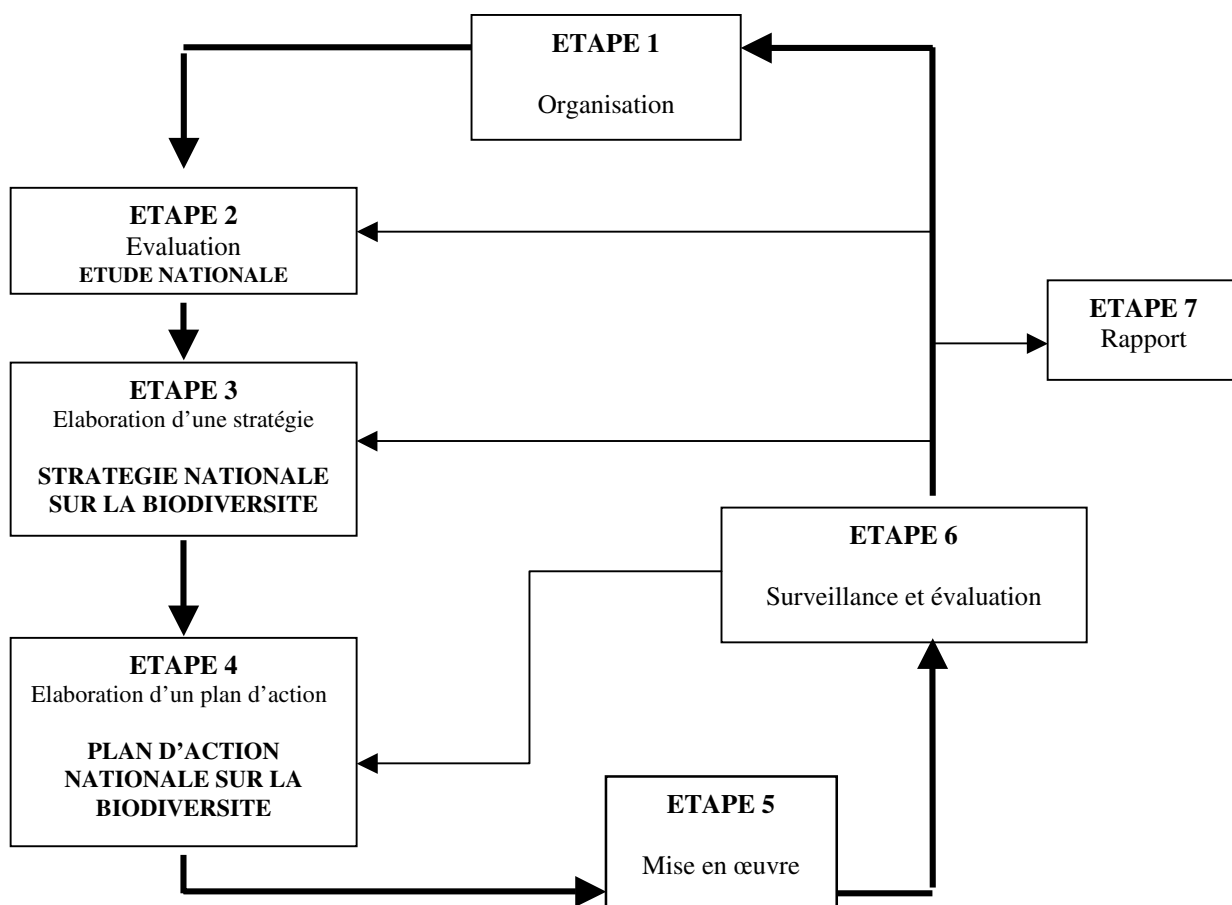
**PROGRAMME NATIONAL
SUR LA DIVERSITÉ BIOLOGIQUE**

I. CONTEXTE GÉNÉRAL

Après la ratification de la Convention sur la diversité biologique, le 15 mars 1995, la République Centrafricaine alors éligible au Fonds pour l'Environnement Mondial (FEM), s'est engagée avec l'aide de ce dernier dans l'élaboration de la stratégie nationale et d'un plan d'action national en matière de diversité biologique, conformément aux exigences de ladite Convention.

A cet effet, le Gouvernement centrafricain a mis en place, sous la tutelle du Ministère de l'Environnement, des Eaux, Forêts, Chasses et Pêches, le Projet CAF / 96 / G-31 chargé de l'élaboration de la stratégie nationale et du plan d'action en matière de biodiversité. Ainsi, le projet a élaboré, selon la Méthode Active de Recherche Participative (MARF), la stratégie nationale adoptée en **janvier 2000**. Par la suite, en **avril 2000**, le plan d'action national a été rédigé selon la méthode de planification des programmes et projets par objectifs (PPO).

Le processus de planification de la biodiversité en République Centrafricaine est participatif, cyclique (5 ans) et adaptatif comme l'indique le schéma ci-dessous :



L'atelier de planification du plan d'action national a défini un programme étalé sur cinq(5) ans. Dans l'optique de sa mise en œuvre, les résultats obtenus lors de la planification sont synthétisés en sous-programmes, à court (3 ans) et moyen termes (5 ans). Ils ont été classés selon deux priorités différentes :

- en priorité immédiate (1), les sous-programmes indispensables à court et moyen termes pour atteindre effectivement l'objectif stratégique global du plan d'action national ;
- en priorité sectorielle (2), les sous-programmes liés à des domaines particuliers tels que l'agrobiodiversité (élevage et agriculture) et qui ont des impacts directs sur ces secteurs et touchent indirectement la diversité biologique en général.

L'exécution de ce programme se fera, d'une part à l'échelle nationale notamment les volets concernant le cadre institutionnel et la gestion des risques biotechnologiques. D'autre part, elle concernera les régions de la *Lobaye*, de *Bamingui-Bangoran* et de *Kaga-Bandoro* choisies en fonction de la richesse ou de l'état et du rythme de dégradation de la diversité biologique desdites régions. Les volets qui ont été retenus dans le cadre du présent programme sont des problèmes transectoriels qui ont des répercussions sur tous les aspects de la gestion environnementale et du développement durable, et plus précisément de la biodiversité en République Centrafricaine.

II. OBJECTIFS DU PROGRAMME

Le présent programme permettra d'assurer la conservation et l'utilisation durable des ressources de la biodiversité en République Centrafricaine.

En outre, il permettra de :

- Aboutir à une meilleure gestion du parc national de *Bamingui-Bangoran* ;
- Parvenir à une gestion durable des espèces animales et végétales de la région de *Kaga-Bandoro* ;
- Valoriser de façon durable les ressources clés de la biodiversité de la région de *Kaga-Bandoro* ;
- Parvenir à la mise en place d'un cadre institutionnel efficace et concerté pour la gestion durable de la biodiversité en République Centrafricaine ;
- Assurer la gestion des risques liés à l'utilisation de la biotechnologie ;
- Assurer la conservation et l'utilisation durable des ressources de l'agrobiodiversité dans la *Lobaye*.

III. PROGRAMME D'ACTIVITÉS PRIORITAIRES IMMÉDIATES (1)

Les résultats indispensables pour atteindre les objectifs stratégiques du plan d'action national concernent particulièrement les sous-programmes relatifs à la conservation de la biodiversité dans les zones dotées d'une assez grande biodiversité, les questions relatives à la biosécurité, la valorisation des ressources biologiques clés et enfin les problèmes de renforcement des capacités institutionnelles liés au droit d'accès et au partage des bénéfices.

3.1. Gestion efficace du parc national de **BAMINGUI-BANGORAN** (Cf. Volet N°1)

Le parc national de *Bamingui-Bangoran* est situé au nord de la RCA et couvre une superficie d'environ 10.700 km². Compte tenu de sa détérioration et de l'importante pression qu'exercent les populations environnantes sur celui-ci, la mise en place d'une approche intégrée de gestion est indispensable. Les principales actions viseront à faire baisser les différentes pressions et à promouvoir les activités alternatives génératrices de revenus.

3.2. Gestion rationnelle des espèces animales et végétales de la zone non protégée de **KAGA-BANDORO** (Cf. Volet N°3)

La région de *Kaga-Bandoro* borde la partie sud de *Bamingui-Bangoran* et est considérée comme zone de chasse banale. Elle renferme l'une des dernières forêts denses sèches du pays et se situe à la lisière des principaux parcs nationaux du pays. Ce volet permet la conservation d'une biodiversité assez riche dans cette zone en y développant des activités de valorisation durable et génératrices de revenus aux populations locales.

3.3. Valorisation des ressources clés de la diversité biologique de la région de **KAGA-BANDORO** (Cf. Volet N°6)

Les principales actions visent à encourager les pratiques d'utilisation durable et la valorisation des ressources de la biodiversité au niveau des sites plus vulnérables de la région de *Kaga-Bandoro*. Il s'agira, entre autres, d'optimiser les avantages que procure la mise en valeur de la biodiversité et de favoriser la valorisation de certaines ressources tels que les produits forestiers non ligneux, la promotion de l'élevage de gibier et de l'agroforesterie.

3.4. Biotechnologie : Gestion des risques biotechnologiques (Cf. Volet N°5)

La grande diversité biologique du pays constitue un atout important pour le développement des biotechnologies appropriées. Cependant, le constat démontre que ces technologies, qu'elles soient locales ou importées dans le cas des technologies de pointes, ne sont pas valorisées. Cet état des lieux se justifie par le manque de moyens et d'expertises adéquats pour leur développement. Le présent programme vise à améliorer et à valoriser les biotechnologies locales et de permettre ainsi à la RCA et particulièrement aux populations de maîtriser et mieux gérer les biotechnologies et les risques liés à leur utilisation puis les valoriser dans l'intérêt de la communauté scientifique.

3.5. Renforcement des capacités institutionnelles en matière de diversité biologique en RCA (Cf. Volet N°7)

Les principales actions visent à doter les structures responsables de la gestion de la biodiversité d'outils techniques, juridiques et administratifs pertinents et efficaces, adaptés au concept actuel de la diversité biologique. Elles concernent, entre autres, la création à Bangui d'une structure nationale responsable de la gestion, la formation des acteurs concernés et l'adaptation des textes législatifs et réglementaires en matière de diversité biologique.

IV. PROGRAMME DE PRIORITÉ SECTORIELLE (2) (Cf. Volet N°4)

Il concerne le sous programme relatif à la conservation et l'utilisation durable des espèces animales et végétales domestiques. Ce programme de gestion durable de l'agrobiodiversité se veut de réduire l'érosion génétique que subissent les espèces domestiques en RCA et plus particulièrement à celles de la **LOBAYE**.

V. BUDGET

Le coût global du programme s'élève à **7.628. 756. 000 de Francs CFA** (*Sept milliards Six Cent Vingt Huit millions Sept Cent Cinquante Six mille francs CFA*) réparti comme suit :

- Gestion efficace du parc national de **Bamingui-Bangoran** :
1. 872. 200. 000 FCFA ;
- Gestion rationnelle des espèces animales et végétales de la zone non protégée de **Kaga-Bandoro**: **1. 837. 000.000 FCFA** ;
- Valorisation des ressources clés de la diversité biologique de la région de **Kaga-Bandoro** : **1. 426. 414. 000 FCFA** ;
- Gestion des risques biotechnologiques : **766. 920. 000 FCFA** ;
- Renforcement des capacités institutionnelles en matière de diversité biologique : **827. 500. 000 FCFA** ;
- Gestion et utilisation durable des ressources de l'agrobiodiversité dans la **Lobaye** : **898. 722. 000 FCFA** .

La principale source de financement pour la mise en œuvre de ce programme proviendra du Fonds pour l'Environnement Mondial (**FEM**) plus la contribution en nature de l'Etat Centrafricain, et celle de la Coopération Internationale.

VI. RECAPITULATIF

| TITRE DES SOUS- PROGRAMMES | NUMERO DU VOLET ⁽¹⁾ | ORDRE DE PRIORITE ⁽²⁾ | BUDGET ESTIMATIF ⁽³⁾ (En Francs CFA) | DUREE DU PROGRAMME |
|---|--------------------------------|----------------------------------|--|--------------------|
| GESTION EFFICACE DU PARC NATIONAL DE BAMINGUI-BANGORAN | 1 | 1 | 1.872.200.000 | 5 ANS |
| GESTION RATIONNELLE DES ESPÈCES ANIMALES ET VÉGÉTALES DE LA ZONE NON PROTÉGÉE DE KAGA-BANDORO | 3 | 1 | 1.837.000.000 | 5 ANS |
| GESTION ET UTILISATION DURABLE DES RESSOURCES DE L'AGROBIODIVERSITÉ DANS LA LOBAYE | 4 | 2 | 898.722.000 | 5 ANS |
| GESTION DES RISQUES BIOTECHNOLOGIQUES | 5 | 1 | 766.920.000 | 5 ANS |
| VALORISATION DES RESSOURCES CLES DE LA DIVERSITÉ BIOLOGIQUE DE LA RÉGION DE KAGA-BANDORO | 6 | 1 | 1.426.414.000 | 5 ANS |
| RENFORCEMENT DES CAPACITÉS INSTITUTIONNELLES EN MATIÈRE DE DIVERSITÉ BIOLOGIQUE | 7 | 1 | 827.500.000 | 3 ANS |
| TOTAL | 6 | - | 7.628.756.000 | - |

(1) : Les numéros qui sont affectés aux fiches de chaque volet du programme sont fonction des résultats obtenus à l'issue de la planification du plan d'action national en matière de diversité biologique (Cf. **Tableau synoptique du Plan d'action national**).

(2) : 1 = *Priorité immédiate concerne les programmes indispensables à court et moyen termes pour atteindre effectivement l'objectif stratégique global du plan d'action national ;*

2 = *Priorité sectorielle concerne les programmes liés à des domaines particuliers tels que l'agrobiodiversité (élevage et agriculture) et qui n'ont d'impacts directes que sur ces seuls secteurs.*

(3) : *Source de financement : FEM + Etat + Coopération Internationale.*

VOLETS DU PROGRAMME

Fiche N° 1
GESTION EFFICACE DU PARC NATIONAL
DE BAMINGUI-BANGORAN

CONTEXTE

Ce travail se place dans le cadre de l'élaboration de la stratégie et du plan d'action en matière de biodiversité, ceci conformément à la ratification le **15 mars 1995** par la République Centrafricaine de la Convention sur la diversité biologique.

Dans le but d'atteindre les objectifs de la convention, différentes stratégies sont envisagées et on peut remarquer entre autres que la conservation de la faune et de la flore fait partie de cet ensemble. La meilleure gestion des parcs nationaux en Centrafrique fait partie des grandes préoccupations exprimées lors de l'élaboration des stratégies.

Le parc national de Bamingui-Bangoran situé au nord de la R.C.A. existe depuis plusieurs décennies. Il se trouve dans la zone de transition entre deux écosystèmes : La savane et les steppes. C'est un milieu pouvant héberger une grande diversité des espèces animales et végétales. Depuis quelques années on assiste à une baisse drastique de la faune sauvage, on pourrait citer les espèces clés telles que l'éléphant, la girafe, le buffle. Les limites de ce parc ne sont plus respectées ni par les populations environnantes ni par les pasteurs transhumants.

Le parc national de Bamingui-Bangoran créé en 1933, couvre une superficie d'environ 10 700 km² ne compte qu'un effectif d'un ou deux gardes forestiers. Mais cette circonstance s'est aggravée par un manque cruel de moyen matériel et financier. Tout cela a entraîné un désintérêt croissant des touristes, ce qui risque, à terme, de compromettre l'existence du parc.

JUSTIFICATION

La meilleure gestion des parcs nationaux en RCA fait partie intégrante des grandes préoccupations exprimées lors de l'élaboration des objectifs stratégiques de la République Centrafricaine en matière de biodiversité. Compte tenu de la détérioration du parc national de Bamingui-Bangoran et de l'importante pression qu'exerce la région environnante sur celui-ci, il serait indispensable de mettre en place un sous-programme pouvant aboutir à une meilleure gestion du parc. Ce sous-programme présente aussi un aspect de lutte contre la pauvreté qui est en fait la véritable cause de la pression qu'exercent les populations locales sur ce parc.

Il s'agit d'une approche intégrée de la gestion de la diversité biologique tout en impliquant les populations riveraines.

Ce sous-programme consistera à faire baisser la pression sur le parc de Bamingui-Bangoran, en mettant en place une meilleure gestion des terroirs villageois. La promotion des activités alternatives génératrices de revenus seront d'un secours très appréciable.

Objectifs

L'objectif premier de ce sous-programme est d'aboutir à une meilleure gestion du parc national de Bamingui-Bangoran qui fait partie d'un réseau de parcs nationaux centrafricains. Il permettra aussi de :

- Délimiter le parc national de Bamingui-Bangoran;
- Inventorier les espèces animales et végétales;
- Mettre en place un système de biomonitoring;
- Impliquer la population dans la gestion du parc.

Tableau n°1: Cadre logique Objectifs / Résultats attendus / Activités

Durée de projet : 5 ans

| OBJECTIFS | RESULTATS ATTENDUS | ACTIVITES |
|---|---|---|
| <p>1.1 Aboutir à une meilleure gestion du parc national de Bamingui-Bangoran.</p> | <p>1.1.1 La population des espèces animales menacées augmente dans le parc de Bamingui-Bangoran. La fréquence de rencontre (indice d'abondance) est redevenue optimale dans le parc de Bamingui-Bangoran.</p> | <p>1.1.1.1 Redéfinir les limites du parc de Bamingui-Bangoran</p> <p>1.1.1.2 Inventorier les espèces animales et végétales du parc</p> <p>1.1.1.3 Mettre en place un système de biomonitoring</p> <p>1.1.1.4 Favoriser la participation de la population dans la gestion du parc.</p> <p>1.1.1.5 Mettre en place et suivre un programme d'IEC.</p> <p>1.1.1.6 Favoriser la création des clubs d'amis de la nature.</p> <p>1.1.1.7 Lutter contre le braconnage : recruter, former et équiper des agents de lutte anti-braconnage.</p> <p>1.1.1.8 Mettre en place des guides de surveillance et de contrôle des couloirs de transhumance.</p> |

BUDGET ESTIMATIF (en millions de francs CFA)

L'apport du gouvernement à l'exécution du sous-programme s'établit de la manière suivante :

- le parc national de Bamingui-Bangoran ;
- les cadres nationaux ;
- une partie des biens immobiliers pour le démarrage du projet ;
- la détaxe du matériel et des équipements.

Le FEM apportera les ressources nécessaires pour le financement du reste des activités, à savoir :

- les consultations locales et extérieures ;
- l'immobilier ;
- les équipements divers ;
- les frais courants de fonctionnement ;
- les frais de mission et de formation ;
- les divers...

| ÉLÉMENTS | ANNÉES | | | | | TOTAL |
|--|------------|------------|------------|------------|------------|--------------|
| | I | II | III | IV | V | |
| PDF | 17 | - | - | - | - | 17 |
| Personnel permanent | 24 | 24 | 24 | 24 | 24 | 120 |
| Consultations | 50 | 20 | 20 | 10 | 10 | 110 |
| Formation / Education / Sensibilisation / Information | 120 | 100 | 100 | 50 | 10 | 380 |
| Matériel | 340 | 25 | 25 | 25 | 25 | 440 |
| Déplacements | 30 | 25 | 25 | 25 | 25 | 130 |
| Bâtiments et autres infrastructures | 120 | 120 | 120 | - | - | 360 |
| Missions d'évaluation | - | 20 | 20 | 15 | 10 | 65 |
| Divers et imprévus | 25 | 25 | 10 | 10 | 10 | 80 |
| TOTAL | 726 | 359 | 344 | 159 | 114 | 1 702 |

PDF : Fonds de préparation du sous-programme.

Le gouvernement centrafricain contribuera pour un montant de **170 200 000 FCFA**. Les activités du sous-programme seront financé grâce à la contribution du FEM qui s'élève au total à **1 702 000 000 FCFA**.

Planning des activités :

| ACTIVITÉS | ANNÉES | | | | | | | | | |
|---|--------|---|-----|---|-----|---|----|---|---|---|
| | I | | II | | III | | IV | | V | |
| | 1 | 2 | 1 | 2 | 1 | 2 | 1 | 2 | 1 | 2 |
| 1. Redéfinir les limites du parc de Bamingui-Bangoran | ● → | | ● → | | | | | | | |
| 2. Mettre en place un système de biomonitoring | | | ● | → | → | → | → | → | → | → |
| 3. Inventorier les espèces animales et végétales du parc | ● | → | → | → | → | → | → | → | → | → |
| 4. Favoriser la participation de la population dans la gestion du parc. | ● | → | → | → | → | → | → | → | → | → |
| 5. Mettre en place et suivre un programme d'IEC. | ● | → | → | → | → | → | → | → | → | → |
| 6. Favoriser la création des clubs d'amis de la nature. | ● | → | → | → | → | → | → | → | → | → |
| 7. Lutter contre le braconnage : recruter, former et équiper des agents de lutte anti-braconnage. | ● | → | → | → | → | → | → | → | → | → |
| 8. Mettre en place des guides de surveillance et de contrôle des couloirs de transhumance. | | | ● | → | → | → | → | → | → | → |
| 9. Faire l'inventaire des espèces animales et végétales de la région. | ● | → | → | → | → | → | → | → | → | → |
| 10. Elaborer des cartes thématiques dans les domaines de le gestion de la flore, de la faune et de l'utilisation de la terre. | | | ● | → | → | → | → | → | → | → |
| 11. Mener des études sur la consommation des ressources provenant de la faune et de la flore. | | ● | → | → | → | → | → | → | → | → |
| 12. Organiser avec les populations de la région la gestion de la chasse. | | | ● | → | → | → | → | → | → | → |

Fiche N° 3

GESTION RATIONNELLE DES ESPECES ANIMALES ET VEGETALES DE LA ZONE NON PROTEGEE DE KAGA -BANDORO

CONTEXTE

Ce travail se place dans le cadre de l'élaboration de la stratégie et du plan d'action en matière de biodiversité, ceci conformément à la ratification le **15 mars 1995** par la République Centrafricaine de la convention sur la diversité biologique.

Dans le but d'atteindre le objectifs de la convention, différentes stratégies sont envisagées et on peut remarquer entre autres que la conservation de la faune et de la flore fait partie de cet ensemble. Une gestion rationnelle des espèces animales et végétales des zones non protégées en Centrafrique fait partie des grandes préoccupations exprimées lors de l'élaboration des stratégies.

La région de *Kaga-Bandoro* qui borde la partie sud de *Bamingui-Bangoran* est considérée comme une zone de chasse banale. C'est un des importants centre de ravitaillement en gibier de Bangui et Sibut. Compte tenu de la forte demande au niveau de Bangui on assiste irrémédiablement à des prélèvements de plus en plus importants au niveau du parc. Car il n'existe pas un mode de gestion rationnelle au niveau des zones banales de chasse.

La région de *Kaga-Bandoro* renferme l'une des dernières forêts denses sèches du pays et qui représente un écosystème exceptionnel. En outre elle représente la zone la plus peuplée qui se trouve à la lisière des principaux parcs nationaux.

JUSTIFICATION

Afin d'atteindre les objectifs de la convention sur la biodiversité, il convient non seulement de mettre en place des réseaux efficaces d'aires mais il est tout aussi primordial que les ressources naturelles des zones non protégées soient mieux gérées en Centrafrique. Le succès dépend en grande partie de la meilleure connaissance des modes d'exploitation ainsi que des réseaux d'écoulement des produits.

La conservation des espèces animales et végétales des zones non protégées telle que celle de *Kaga-Bandoro* passe par une lutte contre la pauvreté à travers une gestion efficace des terroirs villageois et la promotion de diverses activités génératrices de revenus.

Objectifs

L'objectif global est de parvenir à une meilleure gestion des espèces animales et végétales de la région de ***Kaga-Bandoro***. Le sous-programme permettra de:

- faire l'inventaire des espèces animales et végétales;
- mener des études sur la consommation;
- organiser les populations à la gestion de la chasse ;
- aménager les écosystèmes dégradés en partenariat avec les populations.

Tableau n° 1: **Cadre logique Objectifs / Résultats attendus / Activités**

Durée : 5 ans

| | | |
|---|---|--|
| <p>3.1 Parvenir à une meilleure gestion des espèces animales et végétales de la région de Kaga-Bandoro.</p> | <p>3.2.1- Les espèces animales clés (Elan de Derby, cob de Buffon, buffles, éléphants...) deviennent abondantes à partir de la quatrième année dans la région de Kaga-Bandoro.</p> | <p>3.2.1.1 Faire l'inventaire des espèces animales et végétales de la région.</p> <p>3.2.1.2 Elaborer des cartes thématiques dans les domaines de la flore, de la faune et de l'utilisation de la terre.</p> <p>3.2.1.3 Mener des études sur la consommation des ressources provenant de la faune et de la flore.</p> <p>3.2.1.4 Organiser avec les populations de la région la gestion de la chasse.</p> <p>3.2.1.5 Promouvoir la lutte anti-braconnage, instaurer les périodes de chasse, encourager la création des aires de chasse villageoise.</p> <p>3.2.1.6 Restaurer et aménager les écosystèmes dégradés en partenariat avec la population.</p> <p>3.2.1.7 Former et suivre les populations aux techniques de planting et de gestion de pépinières.</p> <p>3.2.1.8 Promouvoir auprès des communautés locales les systèmes agro-sylvo-pastoraux.</p> <p>3.2.1.9 Délimiter les zones de prélèvement contrôlé de ressources ligneuses.</p> <p>3.2.1.10 Développer les activités alternatives et génératrices de revenus.</p> |
|---|---|--|

BUDGET ESTIMATIF (en millions de francs CFA)

L'apport du Gouvernement à l'exécution de ce volet s'établit de la manière suivante :

- la région de Kaga-Bandoro;
- les cadres nationaux ;
- une partie des biens immobiliers pour le démarrage du projet ;
- la détaxe du matériel et des équipements.

Le FEM apportera les ressources nécessaires pour le financement du reste des activités, à savoir :

- les consultations locales et extérieures ;
- l'immobilier ;
- les équipements divers ;
- les frais courants de fonctionnement ;
- les frais de mission et de formation ;
- les divers...

| ÉLÉMENTS | ANNÉES | | | | | TOTAL |
|---|------------|------------|------------|------------|------------|--------------|
| | I | II | III | IV | V | |
| PDF | 5 | - | - | - | - | 5 |
| Personnel permanent | 24 | 24 | 24 | 24 | 24 | 120 |
| Consultations | 50 | 20 | 20 | 10 | 10 | 110 |
| Formation / Education / Sensibilisation/ Information | 120 | 100 | 100 | 50 | 10 | 380 |
| Matériel | 340 | 25 | 25 | 25 | 25 | 440 |
| Déplacements | 30 | 25 | 25 | 25 | 25 | 130 |
| Bâtiments et autres infrastructures | 120 | 120 | 120 | - | - | 360 |
| Missions d'évaluation | - | 20 | 20 | 15 | 10 | 65 |
| Divers et imprévus | 15 | 15 | 10 | 10 | 10 | 60 |
| TOTAL | 707 | 349 | 344 | 159 | 114 | 1 670 |

PDF : Fonds de préparation du sou-programme

Le Gouvernement centrafricain contribuera pour un montant de **167 000 000 FCFA**. Les activités du sous-programme seront financé grâce à la contribution du FEM qui s'élève au total à **1 670 000 000 FCFA**.

Planning des activités :

| ACTIVITÉS | ANNÉES | | | | | | | | | |
|---|--------|---|----|---|-----|---|----|---|---|---|
| | I | | II | | III | | IV | | V | |
| | 1 | 2 | 1 | 2 | 1 | 2 | 1 | 2 | 1 | 2 |
| 1. Faire l'inventaire des espèces animales et végétales de la région. | ● | → | | | | | | | | |
| 2. Elaborer des cartes thématiques dans les domaines de la flore, de la faune et de l'utilisation de la terre. | | ● | → | | | | | | | → |
| 3. Mener des études sur la consommation des ressources provenant de la faune et de la flore. | | ● | → | | | | | | | |
| 4. Organiser avec les populations de la région la gestion de la chasse. | ● | → | | | | | | | | → |
| 5. Promouvoir la lutte anti-braconnage, instaurer les périodes de chasse, encourager la création des aires de chasse villageoise. | ● | → | | | | | | | | → |
| 6. Restaurer et aménager les écosystèmes dégradés en partenariat avec la population. | | ● | → | | | | | | | → |
| 7. Former et suivre les populations aux techniques de planting et de gestion de pépinières. | | ● | → | | | | | | | → |
| 8. Promouvoir auprès des communautés locales les systèmes agro-sylvo-pastoraux. | ● | → | | | | | | | | → |
| 9. Délimiter les zones de prélèvement contrôlé de ressources ligneuses. | | | ● | → | | | | | | → |
| 10. Développer les activités alternatives et génératrices de revenus. | | ● | → | | | | | | | → |

FICHE N° 4
GESTION ET UTILISATION DURABLE
DES RESSOURCES DE L'AGROBIODIVERSITÉ
DANS LA LOBAYE

1. CONTEXTE

Après la ratification de la Convention sur la Diversité Biologique en **Mars 1995**, la RCA a entrepris le processus d'élaboration d'un plan national de conservation et de gestion de la biodiversité.

Ce processus est conduit dans le cadre du **Projet CAF/96/G-31 - SNPA-DB** mis en place par le Gouvernement centrafricain en **1999**.

Le Projet a mis en place, de manière participative, la Stratégie Nationale de conservation et d'utilisation durable de la diversité biologique élaborée en **1999** et adoptée en **Janvier 2000**.

L'atelier de planification par objectif qui a suivi cette validation en **Mars 2000** à Bangui, a élaboré un plan d'action de cette stratégie dont les résultats des travaux doivent cependant être transformés en fiches pour élaborer un programme.

C'est dans ce contexte global que cette fiche est présentée pour intégrer le programme à mettre en place afin de compléter le processus de conservation et d'utilisation durable de la biodiversité.

2. JUSTIFICATION

En RCA, l'ouverture des champs et leur extension entraînent des destructions importantes des écosystèmes savanicoles et forestiers. Cette situation est aggravée par le caractère itinérant de l'agriculture et de feux de brousse désorganisés. La durée de la jachère est de plus en plus raccourcie pour la couverture rapide des besoins alimentaires des populations dont la pauvreté est croissante. Ces pratiques, associées à des itinéraires techniques non appropriés appauvrissent les sols et poussent les agriculteurs à rechercher de nouvelles terres plus fertiles en forêts galeries ; elles détruisent en fin de compte les écosystèmes forestiers. Les variétés locales les moins productives sont abandonnées et celles qui subsistent sont décimées par leur sensibilité aux nombreuses maladies ou aux ravageurs importants et par l'absence des plans et des programmes d'amélioration.

Le manque de programme adéquat de formation et de suivi des paysans altère considérablement la conservation des ressources génétiques de ces variétés en milieu paysan et conduit à la perte de nombreuses espèces cultivées.

Cette situation est aussi accentuée par de nombreuses faiblesses de conservation *ex situ* notée dans le pays pour les espèces cultivées.

De même, les animaux domestiques particulièrement la volaille et le petit bétail dont les races sont peu connues, sont soumis à des contraintes provenant à la fois de la gestion du secteur élevage et de la conduite même de cet élevage par les autochtones.

Les bovins transhumants détruisent à la fois les parcours pastoraux et d'autres écosystèmes, transmettent un lot de maladies contagieuses à la faune sauvage puis contribuent à leur éloignement de certains biotopes traditionnels de façon plus ou moins irréversible.

Cette fiche de programme est rédigée pour mettre en place des mécanismes susceptibles d'améliorer et de valoriser les variétés locales des plantes cultivées et les races d'animaux domestiques de plus en plus menacées par de nombreuses pressions. Cette valorisation des ressources de l'agrobiodiversité doit se faire dans le respect absolu de conservation et d'utilisation durable d'autres éléments de la biodiversité, objectif principal du programme.

3. GROUPES CIBLES

Les premiers bénéficiaires de ce sous-programme seront la population locale particulièrement les femmes et les jeunes à l'intérieur et autour de chaque zone d'intervention, la communauté scientifique nationale et internationale puis les ONG.

4. OBJECTIFS

Les objectifs principaux de ce sous-programme sont :

- a)- Pour les espèces cultivées :
assurer la conservation et l'utilisation durable des ressources de l'agrobiodiversité.
- b)- Pour les espèces animales domestiques locales :
préserver les espèces animales domestiques locales.

5. RÉSULTATS ATTENDUS ET ACTIVITES

Plusieurs activités sont prévues dans le cadre de ce sous-programme pour atteindre les objectifs principaux et d'autres plus spécifiques.

Ces activités et les résultats attendus sont repris dans le tableau 1.

6. APPORTS

Le Gouvernement centrafricain mettra à la disposition de ce volet les apports suivants :

- le terrain de la zone d'intervention du projet ;
- les biens immobiliers devant abriter le siège du projet ;
- les cadres nationaux ;
- la détaxe du matériel et équipements requis par le projet.

Le FEM apportera les ressources nécessaires pour financer toutes les activités du projet, notamment :

- les consultations locales et internationales
- les frais pour investissement : pour l'immobilier
- équipement
- les frais de fonctionnement
- les frais de mission
- les frais de formation
- les frais de rapport
- divers et imprévus.

7. BUDGET

Le coût global est de **898 722 000 FCFA** pour une durée de **5 ans**.

En dehors des apports immobiliers et la détaxe douanière, la partie centrafricaine contribuera au budget pour un montant total de **81 702 000 FCFA** servant à financer les apports identifiés au point 6.

La contribution du FEM s'élève à **817 020 000 FCFA** et servira à financer toutes les activités du projet.

Le budget détaillé est donné au tableau 2.

8. CHRONOGRAMME DES ACTIVITES

Les activités programmés se feront selon le chronogramme repris au tableau 3.

Tableau n° 1 :

Objectifs – Résultats attendus et Activités

| Objectifs | Résultats attendus | Activités |
|--|---|--|
| 4.1. Favoriser la Conservation des Ecosystèmes du terroir | <p>4.1.1 Un plan de zonage du terroir existe.</p> <p>4.1.2 Les zones agricoles sont mieux gérées et protégées</p> | <p>4.1.1.1 Inventorier et cartographier les différentes zones du terroir ;</p> <p>4.1.1.2 Affecter les zones selon leur vocation (zone cynégétique, zone agricole, zone d'élevage, zone forestière) ;</p> <p>4.1.2.1 Rédiger les fiches techniques de Conservation</p> <p>4.1.2.2 Organiser les Comités villageois de développement</p> <p>4.1.2.3 Regrouper les champs en blocs entourés de pare-feux ;</p> <p>4.1.2.4 Organiser périodiquement les feux de brousse et la surveillance ;</p> <p>4.1.2.5 Planter les essences fixatrices d'azote et développer l'agroforesterie (si possible avec la domestication d'espèces à usages multiples) ;</p> <p>4.1.2.6 Intégrer l'agriculture à l'élevage à travers les Associations des Eleveurs Agriculteurs (AEA).</p> |
| 4.2. Identifier et améliorer les variétés locales et introduites. | <p>4.2.1 Les répertoires des variétés locales et introduites sont disponibles</p> <p>4.2.2 Les répertoires des variétés améliorées existent</p> | <p>4.2.1.1 Inventorier et caractériser les variétés locales existantes et les variétés introduites ;</p> <p>4.2.1.2 Dresser les listes des variétés sous-exploitées et/ou secondaires ;</p> <p>4.2.2.1 Tenir un registre des introductions anciennes et nouvelles</p> <p>4.2.2.2 Sélectionner et améliorer les variétés locales et introduites les mieux adaptées ;</p> <p>4.2.2.3 Etablir les plans d'amélioration et les listes des variétés améliorées.</p> |

| Objectifs | Résultats attendus | Activités |
|---|--|--|
| <p>4.3. Intensifier les systèmes de production au niveau de chaque terroir</p> | <p>4.3.1 Les capacités techniques de production sont améliorées pour les paysans.</p> <p>4.3.2 La production agricole est augmentée, la pauvreté est réduite.</p> | <p>4.3.1.1 Inventorier, évaluer les pratiques et les techniques culturelles locales.</p> <p>4.3.1.2 Mettre en place un programme thématique de formation des agriculteurs.</p> <p>4.3.2.1 Appliquer les plans de Conservation de sol (agroforesterie, rotations et associations culturales, jachères, variétés adaptées etc...) établis pour la région.</p> <p>4.3.2.2 Protéger la production agricole contre les principaux ennemis des cultures.</p> <p>4.3.2.3 Organiser les circuits de commercialisation et les foires agricoles.</p> <p>4.3.2.4 Former les paysans dans le domaine de la commercialisation et de marketing.</p> <p>4.3.2.5 Organiser les IEC, suivi et évaluation.</p> |
| <p>4.4. Assurer la Conservation des ressources phylogénétiques in situ et ex situ.</p> | <p>4.4.1 Les ressources phylogénétiques des variétés locales et améliorées sont bien conservées en milieu paysan.</p> <p>4.4.2 Les capacités de conservation <i>ex situ</i> de RPG sont améliorées (Ressources phylogénétiques).</p> | <p>4.4.1.1 Identifier les groupements paysans multiplicateurs de semences.</p> <p>4.4.1.2 Elaborer des fiches thématiques de conservation <i>in situ</i>.</p> <p>4.4.1.3 Former périodiquement les paysans pour les techniques de choix et de conservation des semences.</p> <p>4.4.2.1 Etablir les collections de référence en station.</p> <p>4.4.2.2 Caractériser les différentes variétés</p> <p>4.4.2.3 Créer un jardin botanique au niveau de la zone concernée.</p> <p>4.4.2.4 Disposer du matériel de conservation des RPG en station.</p> <p>4.4.2.5 Créer un service national semencier et une banque de gène.</p> |

| Objectifs | Résultats attendus | Activités |
|---|---|---|
| 4.5. Identifier les espèces locales du petit bétail | 4.5.1 Les différentes races du petit bétail sont connues et le répertoire régional est établi. | 4.5.1.1. Inventorier les différentes races de volaille et de petit bétail au niveau de chaque zone. 4.5.1.2. Identifier et caractériser les principales espèces et les pressions associées à leur production. 4.5.1.3. Dresser les listes des races et espèces animales au niveau de chaque région. |
| 4.6. Promouvoir la production du petit bétail | 4.6.1 Les pressions sur le petit bétail sont limitées. 4.6.2 La production du petit bétail est augmentée, la pauvreté est réduite. | 4.6.1.1. Identifier et évaluer les systèmes de production traditionnelle. 4.6.1.2. Recenser et limiter les pressions sur le petit bétail. 4.6.1.3. Organiser une couverture vaccinale spécifique et renforcer les aspects sanitaires. 4.6.2.1. Redynamiser les associations socio-professionnelles. 4.6.2.2. Mettre en place un plan de formation thématique pour les éleveurs du petit bétail. 4.6.2.3. Identifier et valoriser les sous-produits issus du petit bétail. 4.6.2.4. Organiser les circuits de commercialisation et les foires. |
| 4.7. Encourager la production du gros bétail à l'échelle du village. | 4.7.1 L'accès à l'acquisition du gros bétail est facilité au petit paysan. | 4.7.1.1. Mettre en place un programme de métayage au niveau du terroir. 4.7.1.2. Rédiger les fiches thématiques pour une embauche de courte durée (1 an) au niveau du village. 4.7.1.3. Organiser et assurer la commercialisation du bétail engraisé. 4.7.1.4. Accorder des crédits aux villageois pour l'acquisition individuelle du gros bétail. |

Tableau n° 2 : BUDGET ESTIMATIF (en millions de francs CFA)

| ÉLÉMENTS | ANNÉES | | | | | TOTAL |
|----------------------------------|-----------------|----------------|-----------------|-----------------|-----------------|------------------------|
| | I | II | III | IV | V | |
| | 15 | — | — | — | — | 15 |
| Personnel | 53, 000 | 35, 600 | 21, 900 | 16, 800 | 10, 320 | 137, 620 |
| <i>Contrat de sous-traitance</i> | 2, 000 | 3, 000 | 3, 000 | 2, 000 | — | 10, 000 |
| <u>Formation</u> | 32, 000 | 32, 000 | 32, 000 | 32, 000 | 32, 000 | 160, 000 |
| Matériel | 95, 600 | 13, 000 | 13, 000 | 44, 800 | 13, 000 | 179, 400 |
| Déplacements | 43, 000 | 43, 000 | 43, 000 | 43, 000 | 43, 000 | 215, 000 |
| Missions d'évaluation | 20, 000 | — | — | — | 20, 000 | 40, 000 |
| Divers | 12, 000 | 12, 000 | 12, 000 | 12, 000 | 12, 000 | 60, 000 |
| Total | 272, 600 | 138,600 | 124, 900 | 150, 600 | 130, 320 | <u>817, 020</u> |

PDF = Fonds de préparation du sous-programme

Sources de financement : FEM ; Coopération ; Etat

Projet existant

Tableau n° 3 : Chronogramme des activités.

| ACTIVITÉS | ANNÉES | | | | | | | | | |
|---|--------|---|---|---|---|---|---|---|---|---|
| | 1 | | 2 | | 3 | | 4 | 5 | | |
| | 1 | 2 | 1 | 2 | 1 | 2 | | | | |
| 4.1.1.1. Inventorier et cartographier les différentes zones du terroir. | ● | → | | | | | | | | |
| 4.1.1.2. Affecter les zones selon leur vocation. | ● | → | → | → | → | → | | | | |
| 4.1.2.1. Rédiger les fiches techniques de conservation. | ● | → | ● | → | ● | → | ● | → | ● | → |
| 4.1.2.2. Organiser les Comités villageois de développement. | ● | → | → | → | → | → | → | → | → | → |
| 4.1.2.3. Regrouper les champs en blocs entourés de pare-feux et les surveiller. | ● | → | → | → | → | → | → | → | → | → |
| 4.1.2.4. Organiser périodiquement les feux de brousse. | | | ● | → | ● | → | ● | → | ● | → |
| 4.1.2.5. Planter les essences fixatrices d'azote et développer l'agroforesterie. | ● | → | → | → | → | → | → | → | → | → |
| 4.1.2.6. Intégrer l'agriculture à l'élevage à travers les AEA. | ● | → | → | → | → | → | → | → | → | → |
| 4.2.1.1. Inventorier, caractériser les variétés locales et introduites existantes. | ● | → | → | → | | | | | | |
| 4.2.1.2. Dresser les liste des variétés inventoriées, les variétés sous-exploitées et/ou secondaires. | ● | → | → | → | | | | | | |
| 4.2.1.3. Tenir un registre des introductions anciennes et nouvelles. | ● | → | → | → | | | | | | |
| 4.2.2.1. Sélectionner et/ou améliorer les variétés locales et introduites les mieux adaptées. | ● | → | → | → | | | | | | |
| 4.2.2.2. Etablir les plans d'amélioration et les listes des variétés. | | | ● | → | → | → | → | → | → | → |
| 4.3.1.1 Inventorier, évaluer les pratiques et les techniques culturelles locales. | ● | → | → | → | | | | | | |
| 4.3.1.2 Mettre en place un programme thématique de formation des agriculteurs. | | | ● | → | → | → | → | → | → | → |
| 4.3.2.1 Appliquer les plan de conservation des sols (agroforesterie, rotations et associations culturales, jachères etc...) établis pour chaque région. | | | ● | → | → | → | → | → | → | → |

Tableau n° 3 :

Chronogramme des activités (suite 1).

| ACTIVITES | ANNEES | | | | | |
|--|--------|---|---|---|---|---|
| | 1 | 2 | 3 | 4 | 5 | |
| 4.3.2.2 Protéger la production agricole contre les divers ennemis des cultures. | ● | | | | | ▶ |
| 4.3.2.3 Organiser les circuits de commercialisation et les foires agricoles. | ● | | | | | ▶ |
| 4.3.2.4 Former les paysans dans le domaine de commerce et de marketing. | ● | | | | | ▶ |
| 4.3.2.5 Organiser les IEC, suivi et évaluation. | ● | | | | | ▶ |
| 4.4.1.1 Identifier les groupements paysans multiplicateurs de semences. | ● | ▶ | | | | |
| 4.4.1.2 Elaborer des fiches thématiques de conservation in situ. | ● | ▶ | | | | |
| 4.4.1.3 Former périodiquement les paysans pour les techniques de choix et de conservation des semences. | ● | | | | | ▶ |
| 4.4.2.1 Etablir les collections de maintien et/ou de référence en station. | ● | | | | | ▶ |
| 4.4.2.2 Caractériser les différentes variétés. | ● | ▶ | | | | |
| 4.4.2.3 Créer un jardin botanique au niveau de chaque zone écologique. | | | ● | | | ▶ |
| 4.4.2.4 Disposer du matériel de conservation des RPG en station. | ● | ▶ | | | | |
| 4.4.2.5 Créer un Service national semencier et une banque de gène. | | | | ● | ▶ | |
| 4.5.1.1 Inventorier les différentes races de volaille et de petit bétail au niveau de chaque zone. | ● | ▶ | | | | |
| 4.5.1.2 Identifier et caractériser les principales espèces et les pressions associées à leur production. | ● | ▶ | | | | |
| 4.5.1.3 Dresser les listes des races et espèces au niveau de chaque région. | ● | ▶ | | | | |
| 4.6.1.1. Identifier et évaluer les systèmes de production traditionnelle. | ● | ▶ | | | | |
| 4.6.1.2. Recenser et limiter les pressions sur le petit bétail. | ● | | | | | ▶ |

FICHE N° 5

BIOTECHNOLOGIE : GESTION DES RISQUES BIOTECHNOLOGIQUES

1. CONTEXTE

Après la ratification de la Convention sur la Diversité Biologique en **Mars 1995**, la RCA a entrepris le processus d'élaboration d'un plan national de conservation et de gestion de la biodiversité.

Ce processus est conduit dans le cadre du Projet CAF/96/G-31 - SNPA-DB mis en place par le Gouvernement centrafricain en 1999.

Le projet a mis en place, de manière participative, la Stratégie Nationale de conservation et d'utilisation durable de la diversité biologique élaborée en **1999** et adoptée en **Janvier 2000**.

L'atelier de planification par objectif qui a suivi cette validation en **Mars 2000** à Bangui, a élaboré un plan d'action de cette stratégie dont les résultats des travaux doivent cependant être transformés en programmes.

Cette fiche est ainsi présentée dans ce contexte afin de définir le programme et planifier les activités à mener pour atteindre les objectifs de gestion des risques biotechnologiques fixés au niveau national et repris en compte par le Protocole de Cartagène signé par la RCA en **Juin 2000** à Nairobi (**KENYA**).

2. JUSTIFICATION

La grande diversité biologique du pays constitue un atout important de développement biotechnologique qui n'est cependant pas valorisé.

On constate en effet que ni les connaissances locales dans le domaine de la pharmacopée ou de la médecine traditionnelle, ni les connaissances en ethnobotanique dont les possibilités d'utilisation sont importantes en soins de santé humaine, en agriculture, ni d'autres activités génératrices de revenus (ex : obtention de miel, utilisation rationnelle et variée de l'huile de karité et autres ...) ne sont pas valorisées.

De même, beaucoup d'espèces animales et végétales domestiques locales offrent de réelles possibilités d'améliorations génétiques qui ne sont cependant pas techniquement et scientifiquement exploitées. Quelques organismes vivants ou des espèces allochtones introduites dans le cadre de la lutte biologique ou à des fins de culture ou d'élevage entraînent souvent des déséquilibres importants au sein de différents écosystèmes naturels sans que le pays dispose de possibilités scientifiques pour les maîtriser (ex : envahissement des parcours pastoraux *Chromolaena odorata*, présence de mouches tsé-tsé dans certaines zones d'élevage, etc...).

Ces introductions sont aussi partiellement favorisées par le manque d'institutions techniques adéquates fonctionnelles et des textes juridiques appropriés. Les ressources humaines parfois disponibles au niveau national ou régional et local ne sont pas préparées à mieux remplir leur rôle dans le domaine de la biosécurité.

Bien souvent même, les droits de la propriété intellectuelle sont ignorés par les paysans et par certains services de l'Etat ou simplement laissés pour compte par ceux qui exploitent le savoir local à des fins commerciales (ex : médecins, pharmaciens, tradipraticiens etc...).

La fiche de projet ainsi présentée vise à améliorer dans les limites du possible ces imperfections et de permettre à la RCA et particulièrement aux populations locales de mieux gérer, réglementer et maîtriser la majeure partie des ressources biotechnologiques et les risques liés à leur utilisation puis les valoriser dans l'intérêt même de la population et des communautés scientifiques.

3. GROUPES CIBLES

Les principaux bénéficiaires de ce volet sont les populations autochtones particulièrement les femmes et les jeunes, la communauté technique et scientifique nationale et internationale puis l'Etat Centrafricain.

4. OBJECTIFS

L'objectif visé est d'assurer la gestion des risques liés à l'utilisation de la biotechnologie.

Il permettra en outre d'atteindre également les objectifs spécifiques suivants :

1. améliorer et actualiser les connaissances sur les biotechnologies ;
2. prévenir les risques liés à l'utilisation des biotechnologies locales ;
3. promouvoir le développement des biotechnologies locales performantes ;
4. développer les biotechnologies adaptées.

5. RÉSULTATS ET ACTIVITÉS

Les principaux résultats escomptés et les activités prévues dans le cadre de ce sous-programme sont repris dans le tableau 1.

6. APPORTS

Les apports ci-après seront fournis par le gouvernement centrafricain . Il s'agit notamment de :

- terrain de la zone d'intervention ;
- biens immobiliers devant abriter le siège et l'antenne du sous-programme ;
- les cadres nationaux et le personnel d'appui (salaire, retraite etc...) ;
- la détaxe du matériel et équipements requis.

Les bailleurs concernés apporteront les ressources financières nécessaires au fonctionnement de toutes les activités tels que :

- les consultations locales et internationales ;
- les frais pour les investissements ;
- les frais de fonctionnement, de formation et de recyclage ;
- les frais de rapport ;
- les divers et imprévus.

7. BUDGET

Le coût global, non compris les immobiliers (immeubles, terrain etc...) s'élève à **766.920.000 FCFA**.

La part de l'Etat Centrafricain est estimée à **69.720.000 FCFA**.

Celle de la Communauté Internationale (FEM) est de **697.200.000 FCFA**

Les détails du budget sont repris dans le tableau 2.

Tableau n° 1 : Objectifs spécifiques, Résultats attendus et Activités.

| Objectifs spécifiques | Résultats attendus | Activités |
|--|--|---|
| <p>5.1. Améliorer et actualiser les connaissances sur les biotechnologies</p> | <p>5.1.1. Les répertoires locaux et régionaux des éléments de la biotechnologie et ceux de leur utilisation et des risques encourus sont disponibles</p> <p>5.1.2. Les programmes d'information et de formation des experts et de la population sont mis en œuvre</p> | <p>5.1.1.1. Inventorier le potentiel de la biotechnologie locale, régionale et son utilisation ;</p> <p>5.1.1.2. Identifier les risques liés à leur utilisation ;</p> <p>5.1.1.3. Etablir les listes indicatives des biotechnologies locales et régionales, celles de leur utilisation et des risques encourus ;</p> <p>5.1.1.4. Identifier les populations et les personnes cibles ;</p> <p>5.1.1.5. Etablir les programmes thématiques de formation et d'information axés sur l'utilisation durable ;</p> <p>5.1.1.6. Organiser les formations sous forme d'ateliers.</p> |
| <p>5.2. Prévenir les risques liés à l'utilisation des biotechnologies locales</p> | <p>5.2.1. Les listes d'organismes vivants introduits et utilisés sont établies</p> <p>5.2.2. Les plans de contrôle et les postes de contrôle phytosanitaire sont fonctionnels</p> <p>5.2.3. Les répertoires régionaux d'espèces reconnues nuisibles sont disponibles</p> <p>5.2.4. Les programmes et les plans de lutte contre les espèces nuisibles sont mis en œuvre et leurs populations sont réduites d'au moins 20%</p> | <p>5.2.1.1. Inventorier les organismes vivants introduits et leur utilisation ;</p> <p>5.2.1.2. Etablir les listes indicatives d'utilisation ;</p> <p>5.2.2.1. Elaborer les plans de contrôle des organismes vivants utilisés et les appliquer ;</p> <p>5.2.2.2. Recycler périodiquement les contrôleurs phytosanitaires ;</p> <p>5.2.2.3. Actualiser les textes juridiques, les faire adopter par les autorités compétentes et les appliquer ;</p> <p>5.2.3.1. Identifier les espèces nuisibles, les caractériser et évaluer leur degré de nuisance ;</p> <p>5.2.3.2. Etablir les listes d'espèces nuisibles en fonction de leur agressivité par biotechnologie ;</p> <p>5.2.4.1. Recenser et préciser la répartition géographique des espèces nuisibles puis les biotechnologies concernées;</p> <p>5.2.4.2. Elaborer les stratégies pour une lutte durable ;</p> <p>5.2.4.3. Identifier et former les producteurs des biotechnologies et appliquer les programmes établis.</p> |

| Objectifs spécifiques | Résultats attendus | Activités |
|---|--|---|
| 5.3. Promouvoir le développement des biotechnologies locales éprouvées | 5.3.1. Un rapport des biotechnologies locales performantes est disponible 5.3.2. La commercialisation des biotechnologies locales est organisée de façon durable | 5.3.1.1. Evaluer les biotechnologies locales existantes et en sélectionner les plus performantes ; 5.3.1.2. Evaluer l'impact socio-économique de leur utilisation ; 5.3.1.3. Elaborer les stratégies et les plans d'amélioration de ces biotechnologies ; 5.3.2.1. Elaborer et mettre en œuvre un programme de vulgarisation des innovations suivi par des IEC ; 5.3.2.2. Organiser les circuits de commercialisation de façon durable. |
| 5.4. Développer les biotechnologies adaptées | 5.4.1. Les laboratoires équipés sont mis en place à temps. 5.4.2. Les Spécialistes en matière de biotechnologie sont formés et recyclés au niveau national et régional. | 5.4.1.1. Identifier les biotechnologies à développer et les innovations à mettre en œuvre. 5.4.1.2. Etablir les besoins en équipements indispensables. 5.4.1.3. Rechercher les financements appropriés. 5.4.1.4. Commander les équipements nécessaires et équiper les laboratoires. 5.4.2.1. Sélectionner les experts à former et établir les besoins en formation. 5.4.2.2. Elaborer les plans et les programmes de formation/recyclages et former au moins 5 cadres par an. 5.4.2.3. Organiser les ateliers de recyclage périodiquement au niveau régional pour au moins 40 personnes / session. 5.4.2.4. Renforcer la coopération sous régionale, régionale et internationale en matière de biotechnologies. 5.4.2.5. Préparer périodiquement les rapports de suivi et évaluation. |

Tableau 2 : BUDGET ESTIMATIF (en millions de francs CFA)

| ELEMENTS | ANNEES | | | | | TOTAL |
|----------------------------|-----------------|-----------------|-----------------|-----------------|-----------------|------------------------|
| | I | II | III | IV | V | |
| PDF* | 15 | – | – | – | – | 15 |
| Personnel | 69, 500 | 70, 900 | 60, 120 | 54, 420 | 54, 420 | 309, 300 |
| Contrat de sous-traitance* | 5, 000 | 20, 000 | 20, 000 | 10, 000 | 5, 000 | 60, 000 |
| Formation** | 15, 000 | 15, 000 | 15, 000 | 15, 000 | 15, 000 | 75, 000 |
| Matériel | 79, 500 | – | – | – | – | 79, 500 |
| Déplacements | 12, 600 | 16, 400 | 14, 600 | 14, 900 | 14, 900 | 73, 400 |
| Missions d'évaluation | 16, 000 | 16, 000 | 6, 000 | 6, 000 | 6, 000 | 50, 000 |
| Divers | 7, 000 | 7, 000 | 7, 000 | 7, 000 | 7, 000 | 35, 000 |
| Total | 219, 600 | 145, 300 | 122, 720 | 107, 320 | 102, 320 | <u>697, 200</u> |

PDF = Fonds de préparation du sous-programme

Sources de financement : FEM ; Coopération ; Etat ; Projet existant

(*) : Y compris formation extérieure

(**) : Formation locale

Tableau n° 3 :

Chronogramme des activités.

| ACTIVITÉS | ANNÉES | | | | | | | | | | |
|---|--------|---|----|---|-----|---|----|---|---|---|---|
| | I | | II | | III | | IV | | V | | |
| | 1 | 2 | 1 | 2 | 1 | 2 | 1 | 2 | 1 | 2 | |
| 5.1.1.1. Inventorier le potentiel de la biotechnologie locale, régionale et son utilisation ; | ● | → | | | | | | | | | |
| 5.1.1.2. Identifier les risques liés à leur utilisation ; | ● | → | → | | | | | | | | |
| 5.1.1.3. Etablir les listes indicatives des biotechnologies locales et régionales, celles de leur utilisation et des risques encourus ; | ● | → | → | | | | | | | | |
| 5.1.2.1. Identifier les populations et les personnes cibles ; | ● | → | | | | | | | | | |
| 5.1.2.2. Etablir les programmes thématiques de formation et d'information axés sur l'utilisation durable ; | ● | | | | | | | | | | → |
| 5.1.2.3. Organiser les formations sous forme d'ateliers. | | | | | | | | | | | → |
| 5.2.1.1. Inventorier les organismes vivants introduits et leur utilisation ; | ● | | | | | | | | | | → |
| 5.2.1.2. Etablir les listes indicatives d'utilisation ; | | | ● | → | | | | | | | |
| 5.2.2.1. Elaborer les plans de contrôle des organismes vivants utilisés et les appliquer ; | | | ● | → | | | | | | | |
| 5.2.2.2. Recycler périodiquement les contrôleurs phytosanitaires ; | | | | ● | → | | | | | | → |
| 5.2.2.3. Actualiser les textes juridiques, les faire adopter par les autorités compétentes et les appliquer ; | | | ● | | | | | | | | → |
| 5.2.3.1. Identifier les espèces nuisibles, les caractériser et évaluer leur degré de nuisance ; | | | | | | | | ● | → | | → |
| 5.2.3.2. Etablir les listes d'espèces nuisibles en fonction de leur agressivité par biotechnologie ; | | | ● | → | | | | | | | |
| 5.2.4.1. Recenser et préciser la répartition géographique des espèces nuisibles puis les biotechnologies concernées; | | | ● | → | | | | | | | |
| 5.2.4.2. Elaborer les stratégies pour une lutte durable ; | | | ● | → | | | | | | | |
| 5.2.4.3. Identifier et former les producteurs des biotechnologies et appliquer les programmes établis. | | | ● | | | | | | | | → |
| | | | | | | | | | | | ● |

Tableau n° 3 :

Chronogramme des activités (suite 1).

| ACTIVITÉS | ANNÉES | | | | | | | | | |
|--|--------|---|----|---|-----|---|----|---|---|---|
| | I | | II | | III | | IV | | V | |
| | 1 | 2 | 1 | 2 | 1 | 2 | 1 | 2 | 1 | 2 |
| 5.3.1.1. Evaluer les biotechnologies locales existantes et en sélectionner les plus performantes ; | | ● | → | | | | | | | |
| 5.3.1.2. Evaluer l'impact socio-économique de leur utilisation ; | | ● | → | | | | | | | |
| 5.3.1.3. Elaborer les stratégies et les plans d'amélioration de ces biotechnologies ; | | | ● | → | | | | | | → |
| 5.3.2.1. Elaborer et mettre en œuvre un programme de vulgarisation des innovations suivi par des IEC ; | | | | ● | → | | | | | → |
| 5.3.2.2. Organiser les circuits de commercialisation de façon durable. | | | | ● | → | | | | | → |
| 5.4.1.1. Identifier les biotechnologies à développer et les innovations à mettre en œuvre. | ● | → | | | | | | | | |
| 5.4.1.2. Etablir les besoins en équipements indispensables. | ● | → | | | | | | | | |
| 5.4.1.3. Rechercher les financements appropriés. | ● | → | | | | | | | | |
| 5.4.1.4. Commander les équipements nécessaires et équiper les laboratoires. | | ● | → | | | | | | | |
| 5.4.2.1. Sélectionner les experts à former et établir les besoins en formation. | | | ● | → | | | | | | → |
| 5.4.2.2. Elaborer les plans et les programmes de formation/recyclages et former au moins 5 cadres par an. | | | | ● | → | | | | | → |
| 5.4.2.3. Organiser les ateliers de recyclage périodiquement au niveau régional pour au moins 40 personnes / session. | | ● | → | | | | | | | → |
| 5.4.2.4. Renforcer la coopération sous régionale, régionale et internationale en matière de biotechnologies. | ● | → | | | | | | | | → |
| 5.4.2.5. Préparer périodiquement les rapports de suivi et évaluation. | ● | → | | | | | | | | → |

FICHE N°6

VALORISATION DES RESSOURCES CLES DE LA DIVERSITE BIOLOGIQUE EN RCA / REGION DE KAGA -BANDORO

I. CONTEXTE

Conformément aux dispositions de la Convention sur la diversité biologique, la RCA avec l'aide du Fonds pour l'Environnement Mondial (FEM), a élaboré une stratégie nationale en matière de la diversité biologique dont le processus de l'élaboration est conduit dans le cadre du projet CAF96 / G31- SNPA. DB (Stratégie Nationale et Plan d'Action en matière de Diversité Biologique) mis en place par le Gouvernement Centrafricain en 1999.

Il découle des rapports nationaux que les ressources biologiques subissent de très fortes pressions dont les principales sont les feux de brousse, le défrichement agricole, l'exploitation forestière, la pâture bovin, l'exploitation du diamant et de l'or. A celle-ci il faut ajouter la pêche à l'aide des matériels inappropriés, le déversement des eaux usées domestiques et les débris végétaux dans les cours d'eau. Les conséquences qui en découlent sont nombreuses : l'altération qualitative et quantitative de l'habitat, la raréfaction des ressources génétiques et la dégradation des sols.

Ces pressions sont dues à la pauvreté socio économique, à la faiblesse des règles formelles et informelles des droits d'accès aux ressources, et à la méconnaissance des pratiques valorisantes d'exploitation des ressources.

L'atelier de planification par objectif qui a suivi la validation de la stratégie nationale en **Mars- Avril 2000**, vise à élaborer un plan d'action dont les résultats des travaux cependant doivent être synthétisés en fiches intégrant le programme national sur la diversité biologique.

C'est dans ce contexte général que s'inscrit cette fiche qui a pour but de valoriser de façon durable les ressources clés de la diversité biologique en RCA ; notamment dans la région de **Kaga – Bandoro**.

II. JUSTIFICATION

La République Centrafricaine est classée parmi les pays les plus pauvres de la planète. Cette situation de pauvreté chronique est un paradoxe, car le pays dispose d'atouts naturels très importants. Les conditions agroclimatiques et pédologiques sont très favorables aux activités agricoles; les forêts humides et sèches constituent des sources de médicaments, d'aliments, et des produits d'usages divers; des ressources minières importantes comme l'exploitation du diamant et de l'or représente des atouts générateurs de revenus.

En dépit de ces énormes possibilités, les capacités des acteurs sont si limitées qu'ils ne parviennent pas à saisir ces opportunités, et à mieux s'organiser pour mettre en valeur ces ressources naturelles et trouver ainsi des réponses à leurs besoins humains vitaux. Nombreux sont les contraintes institutionnelles, techniques...qui ne créent pas les meilleures conditions de mobilisation socio- économique des paysans, qui ne leur fournissent pas des appuis nécessaires. A ces contraintes, il faut ajouter la méconnaissance par ces derniers des potentialités qu'offre la diversité biologique. Ce qui fait que les ressources naturelles sont exploitées d'une manière anarchique.

Ainsi, les pertes alarmantes actuelles que subit notre diversité biologique nécessitent des solutions nouvelles. Pour cela, tout en satisfaisant les besoins humains fondamentaux des communautés locales à travers le développement socio-économique, il est nécessaire de mettre au point des programmes qui permettent la valorisation et la préservation des ressources biologiques.

III. OBJECTIFS

L'objectif principal de ce sous-programme est de valoriser d'une façon durable les ressources clés de la diversité biologique en République Centrafricaine.

Il permettra en outre de :

- définir les potentialités de la diversité biologique ;
- promouvoir la domestication de certaines espèces sauvages (PFNL, gibiers) ;
- mettre en œuvre un programme d'IEC au profit de la population sur l'utilisation durable des ressources de la diversité biologique ;
- promouvoir les pratiques traditionnelles valorisantes d'utilisation durable des ressources de la diversité biologique (plantes médicinales) ;
- promouvoir le développement des activités complémentaires génératrices de revenus ;
- mettre en place un mécanisme de financement pour la réhabilitation des ressources de la diversité biologique ;
- suivre et évaluer périodiquement l'état des ressources biologiques.

Tableau n°1 :**Cadre logique :****Objectifs / résultats escomptés / activités**

| Objectifs spécifiques | Résultats escomptés | Activités |
|--|--|--|
| 6.1. Définir les potentialités de la diversité biologique | 6.1.1. Un rapport d'étude sur les potentialités de la diversité biologique est disponible ; 6.1.2. Les filières de transformation et de commercialisation sont identifiées et valorisées | 6.1.1.1. Inventorier les produits animaux et les produits forestiers non ligneux à valoriser ; 6.1.2.1. Identifier les filières de transformation et de commercialisation des PFNL ; 6.1.2.2. Former les acteurs principaux dans le domaine de la transformation et commercialisation ; 6.1.2.3. Faire l'expérimentation des techniques de transformation des PFNL ; 6.1.2.4. Vulgariser les techniques expérimentées. |
| 6.2. Promouvoir la domestication de certaines espèces sauvages (PFNL, gibiers) | 6.2.1. Des espèces animales et végétales sont identifiées et domestiquées | 6.2.1.1. Identifier les espèces sauvages à domestiquer ; 6.2.1.2. Faire l'expérimentation ; 6.2.1.3. Vulgariser les techniques expérimentées |
| 6.3. Mettre en œuvre un programme IEC au profit de la population sur l'utilisation durable des ressources de la biodiversité | 6.3.1. Un programme d'IEC est élaboré et mis en œuvre ; 6.3.2. Des ateliers de sensibilisation sont organisés; | 6.3.1.1. Identifier les populations cibles ; 6.3.1.2. Elaborer un programme d'IEC axé sur l'utilisation durable ; 6.3.2.1. Organiser des ateliers de sensibilisation par région . |
| 6.4. Promouvoir les pratiques traditionnelles valorisantes d'utilisation durable des ressources de la diversité biologique (plantes médicinales) | 6.4.1. Un rapport d'inventaire sur les PTV est disponible ; 6.4.2. Une stratégie pour une exploitation durable des plantes médicinales et des produits animaux assimilés disponible ; 6.4.3. Vulgarisation des TPV ; | 6.4.1.1. Evaluer les pratiques traditionnelles à valoriser 6.4.2.1. Elaborer des stratégies locales pour une exploitation durable ; 6.4.2.2. Recenser les espèces les plus utilisées et préciser leur répartition spatiale; 6.4.2.3. Evaluer l'impact socio économique de l'utilisation des plantes médicinales et des produits animaux assimilés ; 6.4.3.1 Former les tradipraticiens sur les techniques diverses. |

Tableau n°1 : (suite)

| Objectifs spécifiques | Résultats escomptés | Activités |
|--|--|--|
| <p>6.5.Promouvoir le développement des activités complémentaires génératrices de revenus</p> | <p>6.5.2. Les activités viables sont identifiées et valorisées ;</p> <p>6.5.3. Les capacités des groupements en matière de gestion des micro- projets de développement sont renforcées;</p> <p>6.5.4. Développement de la production du charbon à partir du sous bois ;</p> <p>6.5.5. Augmentation en nombre de touristes écologistes artisans, agro-forestiers, pisciculteurs .</p> | <p>6.5.1.1 Identifier des activités viables ;</p> <p>6.5.1.2. Identifier des centres apicoles potentiels ;</p> <p>6.5.1.3. Organiser des sessions de formation à l’endroit des apiculteurs</p> <p>6.5.2.1. Organiser des ateliers de formation en matière de gestion de micro projets de développement ;</p> <p>6.5.3.1. Organiser des sessions de formation pour la production de charbon à partir des sous produits du bois à l’endroit des populations locales ;</p> <p>6.5.5.1. Organiser des ateliers de formation en matière agro-foresterie, de pisciculture, d’artisanat....</p> |
| <p>6.6.Mettre en place un mécanisme de financement pour la réhabilitation des ressources de la diversité biologique.</p> | <p>6.6.1. Un rapport détaillé d’étude sur l’évaluation de la contribution des populations locales et les sources de financement est disponible</p> <p>6.6.2. Certaines ressources de la diversité biologique sont réhabilitées</p> | <p>6.6.1.1. Faire des études d’évaluation de la contribution des populations locales à la réhabilitation des ressources biologiques ;</p> <p>6.6.2.1. Mobiliser les ressources financières ;</p> <p>6.6.2.2. Réhabiliter certaines ressources de la diversité biologique</p> |

Tableau n°1 : (suite et fin)

| Objectifs spécifiques | Résultats escomptés | Activités |
|---|---|---|
| <p>6.7. Suivre et évaluer périodiquement l'état des ressources biologiques.</p> | <p>6.7.1. Un rapport d'étude d'évaluation des capacités productives des espèces est disponible ;</p> <p>6.7.2. Le mécanisme de contrôle sur l'exploitation des ressources de la diversité biologique mis en place, est fonctionnel ;</p> <p>6.7.3. Rapports d'évaluation annuels.</p> | <p>6.7.1.1. Evaluer les capacités productives des espèces et des écosystèmes (en rapport avec une utilisation conforme à ces capacités) ;</p> <p>6.7.2.1. Organiser des ateliers annuels de formation sur les techniques d'exploitation à faible impact;</p> <p>6.7.2.2 Mettre en place un mécanisme de contrôle ;</p> <p>6.7.3.1. Organiser des missions périodiques de suivi et d'évaluation.</p> |

BUDGET ESTIMATIF (en millions de francs CFA)

Le budget estimatif s'élève à **1 426 414 000 FCFA**. En dehors des immobilisations et de la détaxe sur les achats locaux, le budget de la partie Centrafricaine couvrira le salaire du personnel local : **129 674 000 fcfa**. La contribution du **FEM** est de **1 296 740 000 de FCFA**.

Tableau 2

| Eléments | Années | | | | | Total |
|-----------------------------------|----------------|----------------|-----------------|-----------------|-----------------|-------------------------|
| | I | II | III | IV | V | |
| PDF* | 12, 000 | -- | -- | -- | -- | 12, 000 |
| Personnel | 95, 140 | 39, 060 | 78, 500 | 37, 840 | 84, 500 | 335, 040 |
| Contrat de sous-traitance | 8, 000 | 8, 000 | 8, 000 | 8, 000 | 8, 000 | 40, 000 |
| Formation | 120, 000 | 120, 000 | 120, 000 | 60, 000 | 60, 000 | 480, 000 |
| Investissement | 62, 500 | 9, 000 | 9, 000 | 12, 000 | 9, 000 | 101, 500 |
| Fonctionnement | 38, 800 | 66, 600 | 39, 000 | 48, 200 | 71, 600 | 264, 200 |
| Missions d'évaluation et de suivi | 8, 000 | 8, 000 | 5, 000 | 5, 000 | 8, 000 | 34, 000 |
| Divers / Imprévus | 6, 000 | 6, 000 | 6, 000 | 6, 000 | 6, 000 | 30, 000 |
| Total | 350, 44 | 256, 66 | 265, 500 | 177, 040 | 247, 100 | <u>1 296, 74</u> |

Tableau n° 3 :

Plan d'exécution

| ACTIVITES | ANNEE 1 | | ANNEE 2 | | ANNEE 3 | | ANNEE 4 | | ANNEE 5 | |
|---|---------|---|---------|---|---------|---|---------|---|---------|---|
| | 1 | 2 | 1 | 2 | 1 | 2 | 1 | 2 | 1 | 2 |
| 6.1.1.1. Inventorier les produits animaux et les produits forestiers non ligneux à valoriser ; | ● | → | | | | | | | | |
| 6.1.2.1. Identifier les filières de transformation et de commercialisation des PFNL ; | ● | → | | | | | | | | |
| 6.1.2.2. Former les acteurs principaux dans le domaine de la transformation et commercialisation ; | | ● | → | | | | | | | |
| 6.1.2.3. Faire l'expérimentation des techniques de transformation des PFNL ; | | ● | | | | | | | | → |
| 6.1.2.4. Vulgariser les techniques expérimentées. | | | | ● | | | | | | → |
| ----- | | | | | | | | | | |
| 6.2.1.1. Identifier les espèces sauvages à domestiquer ; | | | ● | → | | | | | | |
| 6.2.1.2. Faire l'expérimentation ; | | | ● | | | | | | | → |
| 6.2.1.3. Vulgariser les techniques expérimentées | | | | ● | | | | | | → |
| ----- | | | | | | | | | | |
| 6.3.1.1. Identifier les populations cibles ; | ● | → | | | | | | | | |
| 6.3.1.2. Elaborer un programme d'IEC axé sur l'utilisation durable ; | ● | → | | | | | | | | |
| 6.3.2.1. Organiser des ateliers de sensibilisation | | | ● | → | ● | → | ● | → | ● | → |
| ----- | | | | | | | | | | |
| 6.4.1.1. Evaluer les pratiques traditionnelles à valoriser | ● | → | | | | | | | | |
| 6.4.2.1. Elaborer des stratégies locales pour une exploitation durable ; | ● | → | → | | | | | | | |
| 6.4.2.2. Recenser les espèces les plus utilisées et préciser leur répartition spatiale; | ● | → | | | | | | | | |
| 6.4.2.3. Evaluer l'impact socio-économique de l'utilisation des plantes médicinales et des produits animaux assimilés ; | ● | → | → | | | | | | | |
| 6.4.3.1. Former les tradipraticiens sur les techniques diverses. | | | | | ● | → | | | | |

Tableau 3 : (Suite)

| ACTIVITÉS | ANNÉE 1 | | ANNÉE 2 | | ANNÉE 3 | | ANNÉE 4 | | ANNÉE 5 | |
|--|---------|---|---------|---|---------|---|---------|---|---------|---|
| | 1 | 2 | 1 | 2 | 1 | 2 | 1 | 2 | 1 | 2 |
| 6.5.1.1. Identifier les centres apicoles potentiels; | ● | → | | | | | | | | |
| 6.5.1.2. Organiser des sessions de formation à l'endroit des apiculteurs | | | ● | → | | | | | | |
| 6.5.1.3. Identifier des activités viables ; | ● | → | | | | | | | | |
| 6.5.2.1. Organiser des ateliers de formation en matière de gestion de micro projets de développement ; | | | ● | → | | | | | | |
| 6.5.3.1. Organiser des sessions de formation pour la production de charbon à partir des sous produits du bois à l'endroit des populations de la zone forestière. | | | ● | → | | | | | | |
| 6.5.4.1. organiser des ateliers de formation en matière agro-foresterie, de pisciculture, d'artisanat. | | | ● | → | | | | | | |
| ----- | | | | | | | | | | |
| 6.6.1.1. Faire des études d'évaluation de la contribution des populations locales à la réhabilitation des ressources biologiques ; | ● | → | | | | | | | | |
| 6.6.2.1. Mobiliser les ressources financières | ● | → | | | | | | | | |
| 6.6.2.2. Réhabiliter certaines ressources de la diversité biologique | | | | | ● | → | | | | |
| ----- | | | | | | | | | | |
| 6.7.1.1. Evaluer les capacités productives des espèces et des écosystèmes (en rapport avec une utilisation conforme à ces capacités) ; | ● | → | | | | | | | | |
| 6.7.2.1. Organiser des ateliers annuels de formation sur les techniques d'exploitation à faible impact; | | | ● | → | | | | | | |
| 6.7.2.2. Mettre en place un mécanisme de contrôle ; | | | | | ● | → | | | | |
| 6.7.3.1. Organiser des missions périodiques de suivi et d'évaluation. | ● | → | | | | | | | | |

FICHE N° 7

RENFORCEMENT DES CAPACITES INSTITUTIONNELLES EN MATIERE DE DIVERSITE BIOLOGIQUE EN REPUBLIQUE CENTRAFRICAINE (RCI - DB - RCA)

CONTEXTE

Après la ratification de la Convention sur la diversité biologique, le **15 mars 1995**, la République Centrafricaine s'est engagée avec l'aide du **FEM** dans l'élaboration de la stratégie et du plan d'action national en matière de biodiversité.

Conformément aux objectifs de la Convention, les stratégies envisagées ont porté respectivement sur la conservation de la faune et de la flore, de l'agrobiodiversité, de la biosécurité, de l'utilisation durable et sur le partage juste et équitable des avantages émanant de l'exploitation des ressources biologiques.

Le présent volet du programme national se veut la mise en œuvre des objectifs stratégiques liés au dernier point indiqué. Il s'inscrit dans la suite logique des travaux de planification du plan d'action national en matière de biodiversité. En effet qu'il s'agisse, entre autres, des aspects relatifs au droit d'accès aux ressources, au droit de propriété intellectuelle sur les savoirs traditionnels et autochtones, au transfert de technologies et aux échanges d'informations, des faiblesses ont été relevées sur les plans réglementaires et législatifs. De même, il a été noté une insuffisance marquée en ce qui concerne les connaissances et expertises inhérentes aux problèmes de partage des avantages.

JUSTIFICATION

Afin de soutenir les objectifs de la Convention sur la biodiversité, l'élaboration et la mise en œuvre de mesures législatives et administratives adéquates se fondent sur les préoccupations liées aux objectifs stratégiques de la République Centrafricaine en la matière. En effet, ces objectifs sont axés sur les inquiétudes relevant, entre autres, des textes inappropriés et des insuffisances de connaissances et expertises y relatives.

Aussi, ce volet est-il un impératif pour la mise en place d'un dispositif institutionnel concerté, via la création d'une structure nationale chargée de la gestion de la biodiversité. De même, on ne pourrait atteindre les principaux objectifs du programme national sur la diversité biologique sans disposer de moyens techniques performants et sans mettre en place des mesures administratives, législatives, réglementaires et de politique générale appropriées aux nouveaux concepts qui sont inhérents à la Convention sur la biodiversité. Cela passe nécessairement par le renforcement des capacités des institutions sur le plan national.

Il s'agira, entre autres, de doter les institutions en charge de la biodiversité de moyens et outils pertinents et efficaces pour parvenir à utiliser de façon durable la diversité biologique en RCA. En outre, l'élaboration d'une législation appropriée, de même que son application, nécessite la pleine participation de tous les acteurs concernés (Institutions publiques, Université de Bangui, Institutions de recherche, ONG, populations locales).

II. OBJECTIFS

L'objectif global est de parvenir à la mise en place d'un cadre institutionnel efficace et concerté pour la gestion durable de la diversité biologique en République Centrafricaine. Il permettra de :

- créer une structure nationale interdisciplinaire chargée de la gestion de la biodiversité ;
- prendre de manière participative des mesures législatives et réglementaires efficaces relatives à la biodiversité ;
- Elaborer des textes d'application du code de l'environnement incluant les préoccupations liées à la biodiversité ;
- doter les institutions liées à la biodiversité de moyens pertinents et efficaces ;
- mettre en place un système garantissant un partage juste et équitable des bénéfices émanant de l'exploitation des ressources de la biodiversité ;
- mettre en place un mécanisme de contrôle visant l'application des textes.

IV. CADRE LOGIQUE : Objectifs / Résultats / Activités

- Durée : 3 ans -

Objectif global : Parvenir à la mise en place d'un cadre institutionnel efficace et concerté pour la gestion durable de la biodiversité en RCA.

| Objectifs spécifiques | Résultats escomptés | Activités |
|---|--|--|
| <p>7.1. Créer une structure nationale interdisciplinaire chargée de la diversité biologique (Centre ?).</p> | <p>7.1.1 Un rapport d'étude est produit et soumis au Gouvernement ; 7.1.2 Le décret désignant le responsable et ses collaborateurs signé ; 7.1.3 Une structure nationale chargée de la biodiversité est fonctionnelle ; 7.1.4 Des comités locaux sont mis en place ; 7.1.5 Un programme de partenariat est disponible.</p> | <p>Définir la structure la plus efficace ; 7.1.2.1 Prendre le texte créant la structure chargée de la diversité biologique et désignant le responsable de ladite structure et ses collaborateurs; 7.1.3.1 Mettre en place un comité pluridisciplinaire chargé de réviser les textes réglementaires ; 7.1.4.1 Etablir un partenariat entre les autorités locales, administratives et judiciaires dans la gestion de biodiversité ; 7.1.5.1 Développer un partenariat avec les organismes de coopération internationale chargé de l'Environnement.</p> |
| <p>7.2. Prendre de manière participative des mesures législatives et réglementaires efficaces relatives à la biodiversité.</p> | <p>7.2.1 Les cahiers de charges sont disponibles ; 7.2.2 Les nouveaux textes sont disponibles ; 7.2.3 La loi relative à la collecte des échantillons biologiques, génétiques et géologiques est promulguée ;</p> | <p>7.2.1.1 Définir clairement les cahiers de charge des parties impliquées, pour une gestion durable des ressources de la biodiversité; 7.2.2.1 Prendre des mesures visant à maintenir ou à renforcer les pouvoirs des organisations chargées de la gestion des ressources biologiques en y incluant les aspects sociaux ; 7.2.3.1 Edicter une loi sur la collecte des échantillons biologiques génétiques et géologiques en y incluant le principe de "consentement préalable éclairé".</p> |

| Objectifs spécifiques | Résultats escomptés | Activités |
|---|--|--|
| <p>7.3. Elaborer des textes d'application du code de l'environnement incluant les préoccupations liées à la biodiversité ;</p> | <p>7..3.1 Les textes révisés par un comité sont disponibles ;</p> <p>7.3.2 Des rapports d'enquêtes régionales sur les droits coutumiers sont fournis pour amendement au code sont fournis ;</p> <p>7.3.3 Des articles du code sont consacrés au droit de propriété intellectuelle ;</p> | <p>7.3.1.1 Collecter et réviser les textes réglementant l'exploitation des ressources de la biodiversité ;</p> <p>7.3.2.1 Identifier et préserver les droits coutumier ;</p> <p>7.3.3.1 Reconnaître les droits de propriété et de jouissance existants et les intégrer dans les activités de conservation et dans le code ;</p> |
| <p>7.4. Doter les institutions liées à la biodiversité de moyens pertinents et efficaces;</p> | <p>7.4.1 Une banque de donnée actualisée sur les ressources humaines est disponible ;</p> <p>7.4.2 Une politique de formation est mise en place ;</p> <p>7.4.3 Des spécialistes formés sur les questions de la biodiversité sont formés ;</p> <p>7.4.4 Des moyens (M &F) sont mis à la disposition de la DGE ;</p> <p>7.4.5 Des accords d'échange et de coopération en matière de transfert de technologie sont signés ;</p> | <p>7.4.1.1 Identifier les compétences existantes dans le domaine de la biodiversité en RCA ;</p> <p>7.4.2.2 Mettre en place une politique de formation des différents acteurs de la biodiversité ;</p> <p>7.4.3.1 Former des spécialistes des questions relatives à la biodiversité ;</p> <p>7.4.4.1 Renforcer les capacités organisationnelles et opérationnelles de la Direction Générale de l'Environnement (DGE) ;</p> <p>7.4.5.1 Mettre en place un mécanisme facilitant le transfert de technologies appropriées dans le cadre de la coopération sur une base réciproque ;</p> |

| Objectifs spécifiques | Résultats escomptés | Activités |
|---|--|--|
| <p>7.5. Mettre en place un système garantissant un partage juste et équitable des bénéfices émanant de l'exploitation des ressources de la biodiversité.</p> | <p>7.5.1. Des séminaires et ateliers régionaux sont réalisés à l'intention des différents acteurs ;</p> <p>7.5.2. Le concept de partage des avantages sont clairement définis et bien compris des différents acteurs ;</p> <p>7.5.3. Un texte réglementant la propriété intellectuelle est pris par le Gouvernement ;</p> <p>7.5.4. Les informations scientifiques sont récupérées par la base des données du PRGIE et du mécanisme d'échange d'informations (CHM) ;</p> <p>7.5.5. Taxes et charges fiscales créées pour garantir l'exploitation durable des ressources de la biodiversité ;</p> | <p>7.5.1.1 Sensibiliser et informer les différents acteurs sur les problèmes relatifs au droit d'accès, aux concept de partage équitable des avantages, droit de propriété intellectuelle ;</p> <p>7.5.2.1 Définir avec les acteurs les mécanismes de partage des bénéfices découlant de l'exploitation des ressources de la biodiversité ;</p> <p>7.5.3.1 Garantir la propriété intellectuelle découlant de l'innovation biotechnologique sur le plan national via un système <i>suis generis</i> ;</p> <p>7.5.4.1 Recouvrer / Partager les informations scientifiques obtenues à partir des ressources biologiques de la RCA qui sont détenues à l'extérieur par le mécanisme du CHM ;</p> <p>7.5.5.1 Elargir le champ d'imposition fiscale pour garantir l'exploitation équitable et durable de la biodiversité ;</p> |
| <p>7.6. Mettre en place un mécanisme de contrôle visant l'application des textes.</p> | <p>7.6.1. Textes relatifs au prélèvement et au commerce du bois de chauffe révisés et appliqués ;</p> <p>7.6.2. Des moyens de communication sont mis à la disposition des points focaux de la biodiversité ;</p> <p>7.6.4. Des comités villageois de surveillance sont opérationnels.</p> <p>7.6.5. Des rapports d'évaluation périodique sont élaborés et disponibles.</p> | <p>7.6.1.1 Réglementer le commerce de bois de chauffe ;</p> <p>7.6.2.1 Renforcer les moyens d'action des points focaux nationaux en matière de diversité biologique ;</p> <p>7.6.4.1 Mettre en place un mécanisme de contrôle participatif sur l'exploitation des ressources de la biodiversité ;</p> <p>7.6.5.1 Effectuer des missions périodiques d'évaluation périodique sur l'application des textes.</p> |

V. BUDGET ESTIMATIF (en millions de francs CFA)

La mise en œuvre de ce sous-programme sera possible grâce à la contribution du *Fonds pour l'Environnement Mondial (FEM) / Biodiversité* pour un montant de *752.000.000 de frs. CFA.* et de celle en nature de la *République Centrafricaine* équivalente à environ *75.200.000 de frs. CFA* correspondant aux immobilisations, électricité, eau courante, ..., soit un montant total d'environ *827.200.000 frs. CFA.*

| ÉLÉMENTS | ANNÉES | | | TOTAL |
|--|----------------|----------------|----------------|-----------------------|
| | I | II | III | |
| PDF | 10, 00 | - | - | 10, 00 |
| Personnel permanent | 35, 00 | 35, 00 | 35, 00 | 105, 00 |
| Consultations nationales et internationales | 30, 00 | 23, 00 | 18, 00 | 71, 00 |
| <u>Formation / Education / Sensibilisation / Information</u> | 100, 00 | 90, 00 | 81, 00 | 271, 00 |
| Matériel / Véhicules | 90, 00 | 45, 00 | 25, 00 | 160, 00 |
| Déplacements / Intérieur / Etranger | 15, 00 | 15, 00 | 15, 00 | 45, 00 |
| Missions d'évaluation | 15, 00 | 15, 00 | 15, 00 | 45, 00 |
| Divers / Imprévus | 20, 00 | 15, 00 | 10, 00 | 45, 00 |
| Total | 315, 00 | 238, 00 | 199, 00 | <u>752, 00</u> |

PDF = *Fonds de préparation du sous-programme*

VII. PLAN D'EXÉCUTION / PROCESSUS

| ACTIVITÉS | ANNÉES | | | | | |
|--|--------|-----|-----|---|-----|---|
| | I | | II | | III | |
| | 1 | 2 | 1 | 2 | 1 | 2 |
| 7.1.1.1 Définir la structure la plus efficace ; | ● → | | | | | |
| 7.1.2.2 Prendre le texte créant la structure chargée de la diversité biologique et désignant le responsable de ladite structure et ses collaborateurs ; | | ● → | | | | |
| 7.1.3.3 Mettre en place un comité pluridisciplinaire chargé de réviser les textes réglementaires ; | | | ● → | | | |
| 7.1.4.4 Etablir un partenariat entre les autorités locales, administratives et judiciaires dans la gestion de biodiversité ; | | | ● → | | | |
| 7.1.5.5 Développer un partenariat avec les organismes de coopération internationale chargé de l'Environnement. | ● → | | | | | |
| 7.2.1.1 Définir clairement les cahiers de charge des parties impliquées, pour une gestion durable des ressources de la biodiversité ; | ● → | | | | | |
| 7.2.2.2 Prendre des mesures visant à maintenir ou à renforcer les pouvoirs des organisations chargées de la gestion des ressources biologiques en y incluant les aspects sociaux ; | ● → | | | | | |
| 7.2.3.3 Edicter une loi sur la collecte des échantillons biologiques, génétiques et géologiques en y incluant le principe de "consentement préalable éclairé"; | | | ● → | | | |
| 7.3.1.1 Collecter et réviser les textes réglementant l'exploitation des ressources de la biodiversité ; | ● → | | | | | |
| 7.3.2.2 Identifier et préserver les droits coutumier ; | ● → | | | | | |
| 7.3.3.3 Reconnaître les droits de propriété et de jouissance existants et les intégrer dans les activités de conservation et dans le code ; | | ● → | | | | |
| 7.4.1.1 Identifier les compétences existantes dans le domaine de la biodiversité en RCA ; | ● → | | | | | |

(Suite)

| ACTIVITÉS | ANNÉES | | | | | |
|--|--------|---|----|---|-----|---|
| | I | | II | | III | |
| | 1 | 2 | 1 | 2 | 1 | 2 |
| 7.4.2.2 Mettre en place une politique de formation des différents acteurs de la biodiversité ; | ● | | | ▶ | | |
| 7.4.3.3 Former des spécialistes des questions relatives à la biodiversité ; | ● | | | | | ▶ |
| 7.4.4.4 Renforcer les capacités organisationnelles et opérationnelles de la Direction Générale de l'Environnement (DGE) ; | | ● | | | | ▶ |
| 7.4.5.5 Mettre en place un mécanisme facilitant le transfert de technologies appropriées dans le cadre de la coopération sur une base réciproque ; | | ● | | | | ▶ |
| 7.5.1.1 Sensibiliser et informer les différents acteurs sur les problèmes relatifs au droit d'accès, aux concept de partage équitable des avantages, droit de propriété intellectuelle ; | ● | | | | ▶ | |
| 7.5.2.2 Définir avec les acteurs les mécanismes de partage des bénéfices découlant de l'exploitation des ressources de la biodiversité ; | | ● | | ▶ | | |
| 7.5.3.3 Garantir la propriété intellectuelle découlant de l'innovation biotechnologique sur le plan national via un système <i>suis generis</i> ; | | ● | | | | ▶ |
| 7.5.4.4 Recouvrer / Partager les informations scientifiques obtenues à partir des ressources biologiques de la RCA qui sont détenues à l'extérieur par le mécanisme du CHM ; | ● | | | | | ▶ |
| 7.5.5.5 Elargir le champ d'imposition fiscale pour garantir l'exploitation équitable et durable de la biodiversité ; | | ● | | ▶ | | |
| 7.6.1.1 Réglementer le commerce de bois de chauffe ; | ● | ▶ | | | | |
| 7.6.2.2 Renforcer les moyens d'action des points focaux nationaux de la biodiversité ; | ● | | | ▶ | | |
| 7.6.4.4 Mettre en place un mécanisme de contrôle participatif sur l'exploitation des ressources de la biodiversité ; | ● | | | ▶ | | |
| 7.6.5.5 Effectuer des missions périodiques d'évaluation périodique sur l'application des textes. | | ● | ▶ | | ● | ▶ |